

# LTRK Ekonomikas indekss

Latvijas uzņēmēju aptaujas rezultāti

2020. gada marts - aprīlis



## SATURA RĀDĪTĀJS

Pētījuma apraksts .....	3
Terminu skaidrojums.....	4
<b>Galvenie secinājumi .....</b>	<b>5</b>
<b>Rezultātu grafisks attēlojums .....</b>	<b>10</b>
Uzņēmēju vērtējums iepriekšējiem sešiem mēnešiem un prognozes nākamajiem sešiem mēnešiem .....	11
LTRK Ekonomikas indeksa dinamika .....	12
LTRK Ekonomikas indeksa tagadnes un nākotnes indeksu dinamika .....	13
LTRK Ekonomikas indeksa apakšindeksu dinamika .....	14
LTRK Ekonomikas indeksa dinamika dažādās uzņēmumu grupās .....	16
<b>Pielikumi .....</b>	<b>27</b>
Pētījuma tehniskā informācija .....	28
Aptaujāto uzņēmumu profils.....	30
LTRK Ekonomikas indeksa aprēķināšanas metodoloģija.....	31
Aptaujas anketa.....	33

## PĒTĪJUMA APRAKSTS

LTRK Ekonomikas indekss ir indikators, kas raksturo Latvijas uzņēmēju kopējo noskaņojumu – cik tas kopumā ir optimistisks vai pesimistisks. LTRK Ekonomikas indeksa komponenti ļauj arī atsevišķi analizēt datus par uzņēmēju vērtējumu pašreizējai situācijai un prognozēm tuvākajai nākotnei, kā arī dažādiem aspektiem, kas saistīti ar uzņēmumu darbības rādītājiem un kopējo situāciju uzņēmējdarbībā valstī. LTRK Ekonomikas indekss reizi ceturksnī (4 reizes gadā) tiek aprēķināts kopš 2004. gada.

LTRK Ekonomikas indekss tiek aprēķināts, apkopojot uzņēmēju aptaujas datus, kurā tiek aptaujāti dažādu nozaru un lieluma Latvijas uzņēmumu vadītāji. Aptaujas laikā tiek noskaidrots uzņēmēju vērtējums pašreizējai situācijai un prognozes nākamajiem 6 mēnešiem tādos jautājumos kā vispārējā ekonomiskā aktivitāte valstī un uzņēmēja pārstāvētajā nozarē, konkurences līmenis uzņēmēja pārstāvētajā nozarē, kā arī tādiem uzņēmuma darbības rādītājiem, kā rentabilitāte, apgrozījums, finansiālais stāvoklis, darbinieku skaits un investīciju apjoms.

Kopumā katrā pētījumā tiek aptaujāti 750 uzņēmumu vadītāji, kuri tiek izvēlēti atbilstoši kvotu izlasei. Respondentu kvotas tiek noteiktas, balstoties uz uzņēmuma pamatdarbības NACE kodu un tās ir proporcionālas tam, cik liels ir katra NACE koda pārstāvēto uzņēmumu ieguldījums kopējā Latvijas iekšzemes kopproduktā (IKP). Respektīvi, ja kāda nozare sastāda lielāku daļu no Latvijas IKP, tad attiecīgi šajā darbības sfērā tiks aptaujāti salīdzinoši vairāk uzņēmēji. Ik gadu uzņēmumu skaits katrā kvotā tiek pārrēķināts, balstoties uz jaunākajiem Centrālās statistikas pārvaldes (CSP) publicētajiem datiem par IKP struktūru. Aptaujas izlases veidošanai tiek izmantota uzņēmumu datu bāze, kuru pēc iepriekš minētajiem parametriem sagatavoja CSP, bet daļa uzņēmumu kontaktu tiek iegūta arī no publiski pieejamām datu bāzēm. Dati tiek svērti pēc uzņēmuma lieluma grupu (lieluma grupas ir iedalītas pēc darbinieku skaita uzņēmumā) ieguldījuma kopējā Latvijas iekšzemes kopproduktā (IKP).

Aptauja tiek veikta izmantojot divas metodes: telefonintervijas un interneta aptauju. Respondentiem tiek dota iespēja izvēlēties viņiem ērtāko intervijas formu. Respondentu kopumu daļēji veido jau iepriekšējo aptauju dalībnieki, kuri ir piekrituši piedalīties nākošajos pētījumos, un daļēji no jauna pēc nejaušās izlases principa izvēlēti respondenti.

2020. gada 1. ceturksnis ir jau sešdesmit pirmais ceturksnis, kurā ir iegūta informācija par Latvijas uzņēmēju noskaņojumu. Jāatzīmē, ka indeksa svārstības precīzi atspoguļo Latvijas uzņēmēju noskaņojuma izmaiņas, un sešpadsmit gadu laikā ir pierādījies, ka indeksa svārstības ir apsteidzošas un korelē ar atsevišķiem Latvijas makroekonomiskajiem rādītājiem.

Līdzīgi pētījumi, kas tiek veikti ārvalstīs, ir pazīstami kā *business confidence index*, *business sentiment index* un tamlīdzīgi.

## PĒTĪJUMĀ IZMANTOTO TERMINU SKAIDROJUMS

**NACE kods** – kods, kurš apraksta uzņēmuma galveno darbības veidu; tiek izmantota NACE 2 redakcija.

### Nozare

Ražošanas nozares NACE kodi: A, B, C, D, E

Tirdzniecības nozares NACE kodi: G

Būvniecības nozares NACE kodi: F

Pakalpojumu nozares NACE kodi: H, I, J, K, L, M, N, P, Q, R, S

**Apgrozījums** – uzņēmuma finansiālais apgrozījums pēdējā finanšu gada laikā. Visi uzņēmumi atbilstoši to apgrozījuma lielumam ir sadalīti piecās līdzīgās grupās – kvintilēs. Katrā pētījumā kvintiles tiek pārrēķinātas atkarībā no respondentu sniegtajām atbildēm: 1. kvintile aptver uzņēmumus ar zemāko apgrozījumu, bet 5. kvintile – uzņēmumus ar augstāko apgrozījumu.

### 2020. gada marts - aprīlis

1. kvintile (zemākais apgrozījums)	Līdz EUR 1 000 000
2. kvintile	EUR 1 000 001 - 4 000 000
3. kvintile	EUR 4 000 001 - 7 000 001
4. kvintile	EUR 7 000 001 - 20 000 000
5. kvintile (augstākais apgrozījums)	Vairāk par EUR 20 000 001

### Uzņēmuma lielums

*Mikrouzņēmumi* – darbinieku skaits: 1 – 9;

*Mazie uzņēmumi* – darbinieku skaits: 10 – 49;

*Vidējie uzņēmumi* – darbinieku skaits: 50 – 249;

*Lielie uzņēmumi* – darbinieku skaits: 250 un vairāk.

### Reģions

*Rīga* – Rīgas pilsēta.

*Pierīga:*

Pilsētas – Jūrmala.

Novadi – Alojās, Ādažu, Babītes, Baldones, Carnikavas, Engures, Garkalnes, Ikšķiles, Inčukalna, Jaunpils, Kandavas, Krimuldas, Ķeguma, Ķekavas, Lielvārdes, Limbažu, Mālpils, Mārupes, Ogres, Olaines, Ropažu, Salacgrīvas, Salaspils, Saulkrastu, Sējas, Siguldas, Stopiņu, Tukuma novads.

*Vidzeme:*

Pilsētas – Valmiera.

Novadi – Alūksnes, Amatas, Apes, Beverīnas, Burtnieku, Cesvaines, Cēsu, Ērgļu, Gulbenes, Jaunpiebalgas, Kocēnu, Līgatnes, Lubānas, Madonas, Mazsalacas, Naukšēnu, Pārgaujas, Priekuļu, Raunas, Rūjienas, Smiltenes, Strenču, Valkas, Varakļānu, Vecpiebalgas novads.

*Kurzeme:*

Pilsētas – Liepāja, Ventspils.

Novadi – Aizputes, Alsungas, Brocēnu, Dundagas, Durbes, Grobiņas, Kuldīgas, Mērsraga, Nīcas, Pāvilostas, Priekules, Rojas, Rucavas, Saldus, Skrundas, Talsu, Vaiņodes, Ventspils novads.

*Zemgale:*

Pilsētas – Jelgava, Jēkabpils.

Novadi – Aizkraukles, Aknīstes, Auces, Bauskas, Dobeles, Iecavas, Jaunjelgavas, Jelgavas, Jēkabpils, Kokneses, Krustpils, Neretas, Ozolnieku, Pļaviņu, Rundāles, Salas, Skrīveru, Tērvetes, Vecumnieku, Viesītes novads.

*Latgale:*

Pilsētas – Daugavpils, Rēzekne.

Novadi – Aglonas, Baltinavas, Balvu, Ciblas, Dagdas, Daugavpils, Ilūkstes, Kārsavas, Krāslavas, Līvānu, Ludzas, Preiļu, Rēzeknes, Riebiņu, Rugāju, Vārkavas, Viļakas, Viļānu, Zilupes novads.

### Uzņēmuma atrašanās vieta

*Rīga* – Rīgas pilsēta;

*Cita pilsēta* – citas Latvijas pilsētas;

*Ārpus pilsētas* – pārējā Latvijas teritorija.

# **Galvenie secinājumi**

## GALVENIE SECINĀJUMI

### LTRK Ekonomikas indekss

LTRK Ekonomikas indekss ir indikators, kas raksturo Latvijas uzņēmēju kopējo noskaņojumu – cik tas kopumā ir optimistisks vai pesimistisks. LTRK Ekonomikas indeksa komponenti ļauj arī atsevišķi analizēt datus par uzņēmēju vērtējumu pašreizējai situācijai un prognozēm tuvākajai nākotnei, kā arī par dažādiem aspektiem, kas saistīti ar uzņēmumu darbības rādītājiem un kopējo situāciju uzņēmējdarbībā valstī.

Ja LTRK Ekonomikas indeksa vērtība pārsniedz 50 punktu robežu, tas liecina par uzņēmēju optimismu (t.i., uzņēmēji situācijas attīstību vērtē pozitīvi) savukārt, ja indekss nesasniedz 50 punktu robežu, tad var runāt par pesimismu (t.i., uzņēmēji situācijas attīstību vērtē negatīvi). Arī attiecībā uz LTRK Ekonomikas indeksu veidojošajiem komponentiem, indeksa vērtības, kas lielākas par 50 punktiem, liecina par optimismu, bet vērtības, kas ir zem šīs robežas, liecina par pesimismu saistībā ar aspektu, ko raksturo attiecīgais komponents.

**2020. gada 1. ceturksnī LTRK Ekonomikas indeksa vērtība ir nokritusi krietni zem 50 punktu robežas - tā ir 38.50 punkti, kas liecina par vidēju uzņēmēju pesimismu. Jāatzīmē, ka zemāka indeksa vērtība pēdējo reizi novērota 2009 gada ceturksnī.** Salīdzinot ar 2019. gada pirmo ceturksni, indeksa vērtība ir samazinājusies par 12.98 punktiem.

2020. gada 1. ceturksņa pētījuma dati, no kuriem aprēķināts indekss, liecina par šādu uzņēmēju vērtējumu situācijas izmaiņām pēdējo sešu mēnešu laikā (pirms ārkārtas situācijas iestāšanās Latvijā):

- 33% uzņēmēju uzskata, ka konkurence viņu pārstāvētajā nozarē ir palielinājusies, bet 8% - ka samazinājusies; 59% uzskata, ka tā nav mainījusies;
- 40% uzņēmēju norādīja, ka viņu uzņēmuma apgrozījums ir palielinājies, bet 27%- ka samazinājies; 32% norādīja, ka tas nav mainījies;
- 22% uzņēmēju norādīja, ka investīciju apjoms viņu uzņēmumā ir palielinājies, bet 12% - ka samazinājies; 64% norādīja, ka tas nav mainījies;
- 31% uzņēmēju norādīja, ka viņu uzņēmuma finansiālais stāvoklis ir uzlabojies, bet 23% - ka pasliktinājies; 46% norādīja, ka tas nav mainījies;
- 14% uzņēmēju norādīja, ka darbinieku skaits viņu uzņēmumā ir palielinājies un tikpat - ka tas ir samazinājies; 73% norādīja, ka tas nav mainījies;
- 31% uzņēmēju uzskata, ka vispārējā ekonomiskā aktivitāte valstī ir palielinājusies, bet 32% - ka samazinājusies; 36% uzskata, ka tā nav mainījusies;
- 31% uzņēmēju uzskata, ka ekonomiskā aktivitāte viņu pārstāvētajā nozarē ir palielinājusies, bet 34% - ka samazinājusies; 34% uzskata, ka tā nav mainījusies;
- 26% uzņēmēju norādīja, ka viņu uzņēmuma rentabilitāte ir palielinājusies, bet 30% - ka samazinājusies; 43% norādīja, ka tā nav mainījusies.

Attiecībā uz nākamajiem sešiem mēnešiem uzņēmēju prognozes ir šādas:

- 28% uzņēmēju paredz, ka konkurence viņu pārstāvētajā nozarē palielināsies, bet 15% - ka samazināsies; 51% prognozē, ka tā nemainīsies;
- Tikai 3% uzņēmēju paredz, ka darbinieku skaits viņu uzņēmumā palielināsies, bet 42% - ka samazināsies; 48% prognozē, ka tas nemainīsies.

- 7% uzņēmēju paredz, ka investīciju apjoms viņu uzņēmumā pieaugs, bet 48% - ka samazināsies; 39% prognozē, ka tas nemainīsies;
- 7% uzņēmēju paredz, ka viņu uzņēmuma apgrozījums pieaugs, bet 74% - ka samazināsies; 10% prognozē, ka tas nemainīsies;
- Tikai 2% uzņēmēju paredz, ka viņu uzņēmuma finansiālais stāvoklis uzlabosies, bet 71% - ka pasliktināsies; 22% prognozē, ka tas nemainīsies;
- Tikai 3% uzņēmēju paredz, ka viņu uzņēmuma rentabilitāte uzlabosies, bet 72% - ka pasliktināsies; 19% prognozē, ka tā nemainīsies;
- 7% uzņēmēju paredz, ka ekonomiskā aktivitāte viņu pārstāvētajā nozarē palielināsies, bet 76% - ka samazināsies; 13% prognozē, ka tā nemainīsies;
- Tikai 1% uzņēmēju paredz, ka vispārējā ekonomiskā aktivitāte valstī palielināsies, bet 94% - ka samazināsies; tikai 2% prognozē, ka tā nemainīsies.

Aplūkojot indeksa vērtības dažādās uzņēmumu grupās, jānorāda, ka 2020. gada 1. ceturksnī pesimistisks noskaņojums (t.i., indeksa vērtība nepārsniedz 50 punktu robežu) vērojams visās uzņēmumu grupās. Jāatzīmē, ka 2019. gada pirmajā ceturksnī pesimistiski noskaņotas bija tikai četras uzņēmumu grupas.

LTRK Ekonomikas indeksa vērtības dažādās ekonomikas nozarēs liecina, ka 2020. gada 1. ceturksnī pesimistisks noskaņojums vērojams visās tautsaimniecības jomās. Salīdzinoši nedaudz mazāk pesimistiski noskaņoti ražošanas jomas uzņēmumu vadītāji (41.62); jau pesimistiskāk noskaņoti būvniecības jomas (39.15) un tirdzniecības jomas (38.28) uzņēmumu vadītāji, bet salīdzinoši vispesimistiskāk noskaņoti pakalpojumu jomas uzņēmumu vadītāji (37.66).

Salīdzinot ar 2019. gada pirmo ceturksni, ievērojami pasliktinājies būvniecības jomas uzņēmēju noskaņojums (indeksa vērtība samazinājusies par aptuveni piecpadsmit punktiem) un tirdzniecības jomas uzņēmumu vadītāju noskaņojums (indeksa vērtība samazinājusies par aptuveni četrpadsmit ar pusi punktiem), nedaudz mazāk pasliktinājies pakalpojumu jomas (indeksa vērtība samazinājusies par aptuveni divpadsmit ar pusi punktiem) un ražošanas jomas (indeksa vērtība samazinājusies par aptuveni vienpadsmit punktiem) uzņēmumu vadītāju noskaņojums.

Skatot uzņēmumus pēc darbinieku skaita, 2020. gada 1. ceturksnī visas uzņēmumu grupas noskaņotas pesimistiski; salīdzinoši mazāk pesimistiski noskaņoti lielie uzņēmumi (42.56) un vidēji uzņēmumi (38.00), savukārt pesimistiskāk noskaņoti mikrouzņēmumi (35.75) un mazie uzņēmumi (33.99).

Salīdzinot ar 2019. gada pirmo ceturksni, uzņēmēju noskaņojums ir pasliktinājies visās uzņēmumu grupās - salīdzinoši mazāk tas pasliktinājies mikrouzņēmumu grupā (indeksa vērtība samazinājusies par aptuveni četrpadsmit punktiem) un jau vairāk tas samazinājies lielo uzņēmumu grupā (indeksa vērtība samazinājusies par aptuveni astoņpadsmit punktiem), mazo uzņēmumu grupā (indeksa vērtība samazinājusies par aptuveni astoņpadsmit ar pusi punktiem) un vidējo uzņēmumu grupā (indeksa vērtība samazinājusies par aptuveni astoņpadsmit ar pusi punktiem).

Attiecībā uz uzņēmumu dalījumu grupās pēc apgrozījuma lieluma, vērojams, ka 2020. gada 1. ceturksnī uzņēmumi visās apgrozījuma grupās ir noskaņoti pesimistiski. Salīdzinoši mazāk pesimistiski noskaņoti uzņēmumi, kuru apgrozījums atbilst 5. kvintilei (t.i., uzņēmumi ar lielāko apgrozījumu) (43.76) un 3. kvintilei (41.81), jau nedaudz pesimistiskāk noskaņoti uzņēmumi, kuru apgrozījums atbilst 4. kvintilei (39.03), savukārt jau ievērojami pesimistiskāk noskaņoti uzņēmumi, kuru apgrozījums atbilst 2. kvintilei (34.35) un 1. kvintilei (t.i., uzņēmumi ar mazāko apgrozījumu) (34.06).

Aplūkojot indeksa vērtības uzņēmumu grupās pēc kapitāla izcelsmes, vērojams, ka 2020. gada 1. ceturksnī pesimistiski ir noskaņoti uzņēmēji visās grupās. Uzņēmēju, kuru uzņēmumos pārstāvēts tikai vietējais kapitāls, grupā indeksa vērtība ir 37.90 punkti; uzņēmēju, kuru uzņēmumos pārstāvēts vietējais un ārvalstu kapitāls – 42.91 punkti un uzņēmēju, kuru uzņēmumos pārstāvēts tikai ārvalstu kapitāls – 39.57 punkti.

Salīdzinot ar 2019. gada pirmo ceturksni, uzņēmumu grupā ar vietējo un ārvalstu kapitālu indeksa vērtība samazinājusies par deviņiem ar pusi punktiem, uzņēmumu grupā ar vietējo kapitālu indeksa vērtība samazinājusies par aptuveni trīspadsmit punktiem, savukārt uzņēmumu grupā ar ārvalstu kapitālu indeksa vērtība ir samazinājusies par divdesmit punktiem.

Aplūkojot pētījuma rezultātus reģionālā griezumā, vērojams, ka 2020. gada 1. ceturksnī uzņēmumi visos reģionos ir noskaņoti pesimistiski, salīdzinoši mazāk pesimistiski noskaņoti Vidzemes (40.23) un Pierīgas (39.42) uzņēmumi, tālāk seko Rīgas (38.79), Kurzemes (38.22) un Zemgales (37.40) uzņēmumi, savukārt Latgales uzņēmumi joprojām ierindojas pēdējā vietā un ir noskaņoti vispesimistiskāk (33.51).

Salīdzinot ar 2019. gada pirmo ceturksni, indeksa vērtība salīdzinoši vismazāk samazinājusies Vidzemē (par aptuveni divpadsmit ar pusi punktiem), nedaudz vairāk indeksa vērtība samazinājusies Pierīgā (par aptuveni divpadsmit ar pusi punktiem), Rīgā (par nepilniem trīspadsmit punktiem) un Latgalē (par nepilniem trīspadsmit punktiem), savukārt jau vairāk indeksa vērtība samazinājusies Zemgalē (par aptuveni četrpadsmit ar pusi punktiem) un Kurzemē (par piecpadsmit punktiem).

Aplūkojot indeksa vērtības atkarībā no tā, vai uzņēmums nodarbojas ar preču vai pakalpojumu eksportu vai nē, redzams, ka 2020. gada 1. ceturksnī gan eksportējošo, gan neeksportējošo uzņēmumu vadītāji ir noskaņoti pesimistiski (indeksa vērtības ir 36.21 punkti eksportējošo uzņēmumu grupā un 39.98 punkti neeksportējošo uzņēmumu grupā).

Indeksa vērtība, salīdzinot ar 2019. gada pirmo ceturksni, eksportējošo uzņēmumu grupā ir samazinājusies par nepilniem sešpadsmit punktiem un neeksportējošo uzņēmumu grupā - par aptuveni vienpadsmit punktiem. Abu grupu indeksa vērtību starpība 2020. gada 1. ceturksnī pirmo reizi kopš 2012. gada trešā ceturkšņa, kad pirmo reizi tika aprēķināts indekss šīm uzņēmumu grupām, ir negatīva - tā ir -3.77 punkti.

### **LTRK Ekonomikas indeksa tagadnes un nākotnes indeksi**

LTRK Ekonomikas indeksa tagadnes indeksa vērtība 2020. gada 1. ceturksnī ir 50.79 punkti, kas liecina par kopumā nedaudz optimistisku pašreizējās situācijas vērtējumu. Salīdzinot ar 2019. gada pirmo ceturksni, indeksa vērtība pieaugusi par nepilniem diviem punktiem.

LTRK Ekonomikas indeksa nākotnes indeksa vērtība 2020. gada 1. ceturksnī ir 26.20 punkti, kas liecina par ievērojamu uzņēmēju pesimismu attiecībā uz tuvāko nākotni. Jāatzīmē,



ka tā ir zemākā nākotnes indeksa vērtība, kas novērota pētījumu gaitā. Salīdzinot ar 2019. gada pirmo ceturksni, nākotnes indeksa vērtība ir samazinājusies par nepilniem 28 punktiem.

### **LTRK Ekonomikas indeksa apakšindeksi**

LTRK Ekonomikas indeksu veido 8 dažādi apakšindeksi (papildus informācija par tiem atrodama šī materiāla pielikumā), kuri nosaka kopējā indeksa vērtību. 2020. gada 1. ceturksnī uzņēmēju vērtējums ir optimistisks vienā no astoņiem rādītājiem.

Vienīgais apakšindekss, kas 2020. gada 1. ceturksnī novērtēts pozitīvi, ir konkurence pārstāvētajā nozarē (55.83 punkti).

Jau negatīvākas vērtības ir tādiem apakšindeksiem kā:

- darbinieku skaits uzņēmumā (42.82);
- investīciju apjoms uzņēmumā (42.58).

Negatīvi novērtēti arī sekojoši apakšindeksi:

- uzņēmuma finansiālais stāvoklis (37.36);
- uzņēmuma apgrozījums (37.08).
- uzņēmuma rentabilitāte (34.88).
- ekonomisko aktivitāti pārstāvētajā nozarē (33.73);

Savukārt visnegatīvāk novērtēta vispārējā ekonomiskā aktivitāte valstī - tā novērtēta ar 26.72 punktiem.

Salīdzinot ar 2019. gada pirmo ceturksni, samazinājušās visu apakšindeksu vērtības. Vismazāk apakšindeksa vērtība samazinājusies konkurencei pārstāvētajā nozarē (-0.58);

Citas salīdzinoši mazāk samazinājušās apakšindeksu vērtības ir sekojošas:

- darbinieku skaits uzņēmumā (-7.18);
- investīciju apjoms uzņēmumā (-10.55);

Jau vairāk samazinājušās ir tādu apakšindeksu vērtības kā:

- uzņēmuma finansiālais stāvoklis (-14.14);
- uzņēmuma apgrozījums (-15.22);
- uzņēmuma rentabilitāte (-16.00);
- ekonomiskā aktivitāte pārstāvētajā nozarē (-16.17).

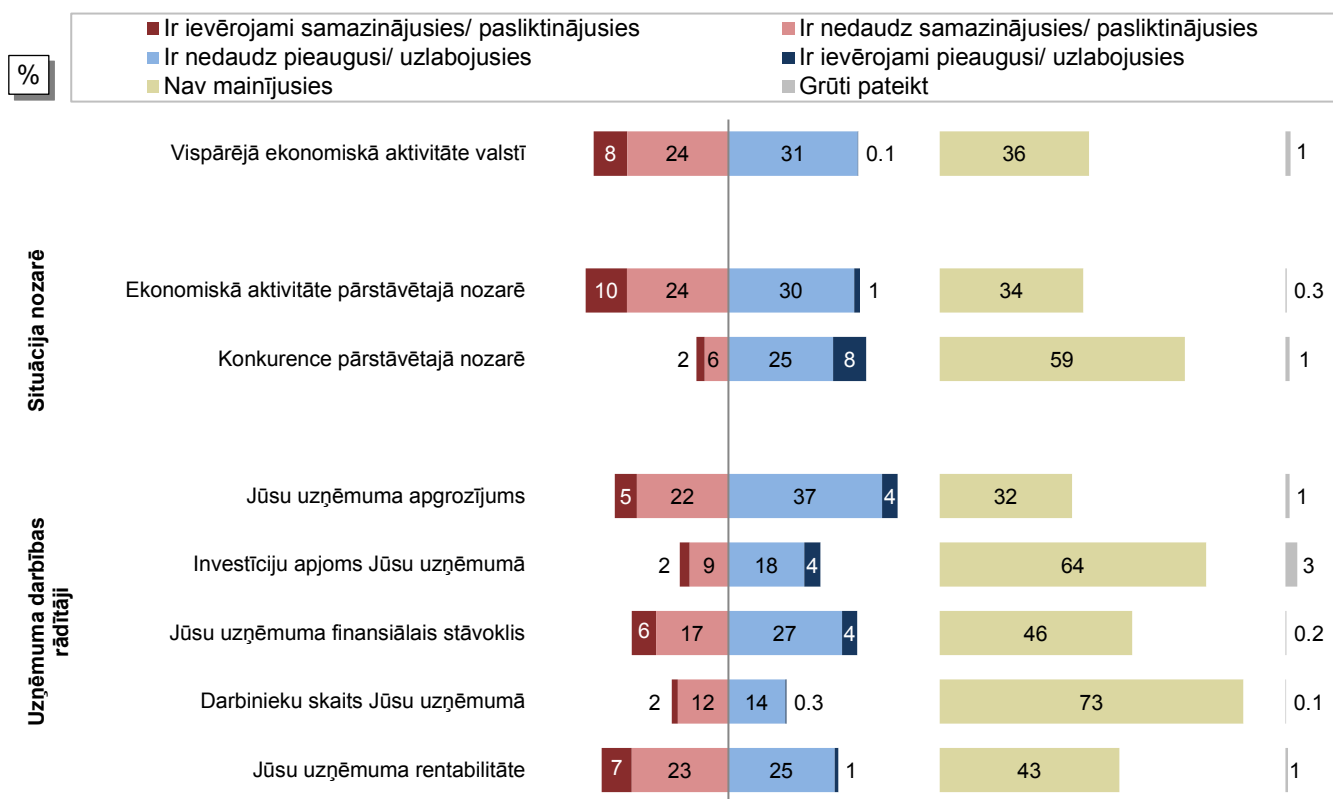
Savukārt visvairāk samazinājusies vērtība vidējai ekonomiskai aktivitātei valstī - tā samazinājusies par 21.85 punktiem.

# **Rezultātu grafisks attēlojums**

## Uzņēmēju vērtējums iepriekšējiem sešiem mēnešiem un prognozes nākamajiem sešiem mēnešiem (2020. gada marts - aprīlis)

### Uzņēmēju vērtējums iepriekšējiem sešiem mēnešiem

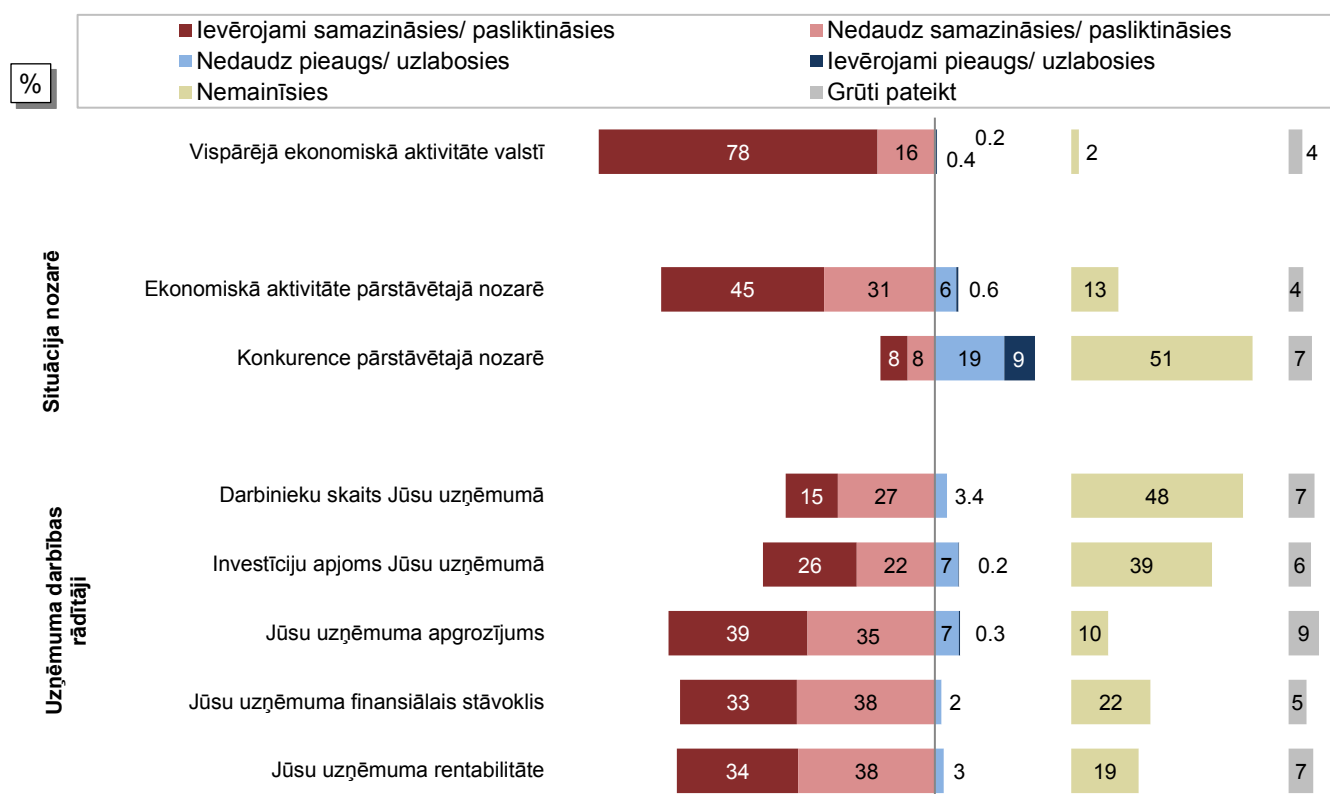
"Vai, Jūsaprāt, pēdējo sešu mēnešu (pirms ārkārtas situācijas iestāšanās Latvijā) laikā ... ?"



Bāze: visi respondenti, n=750

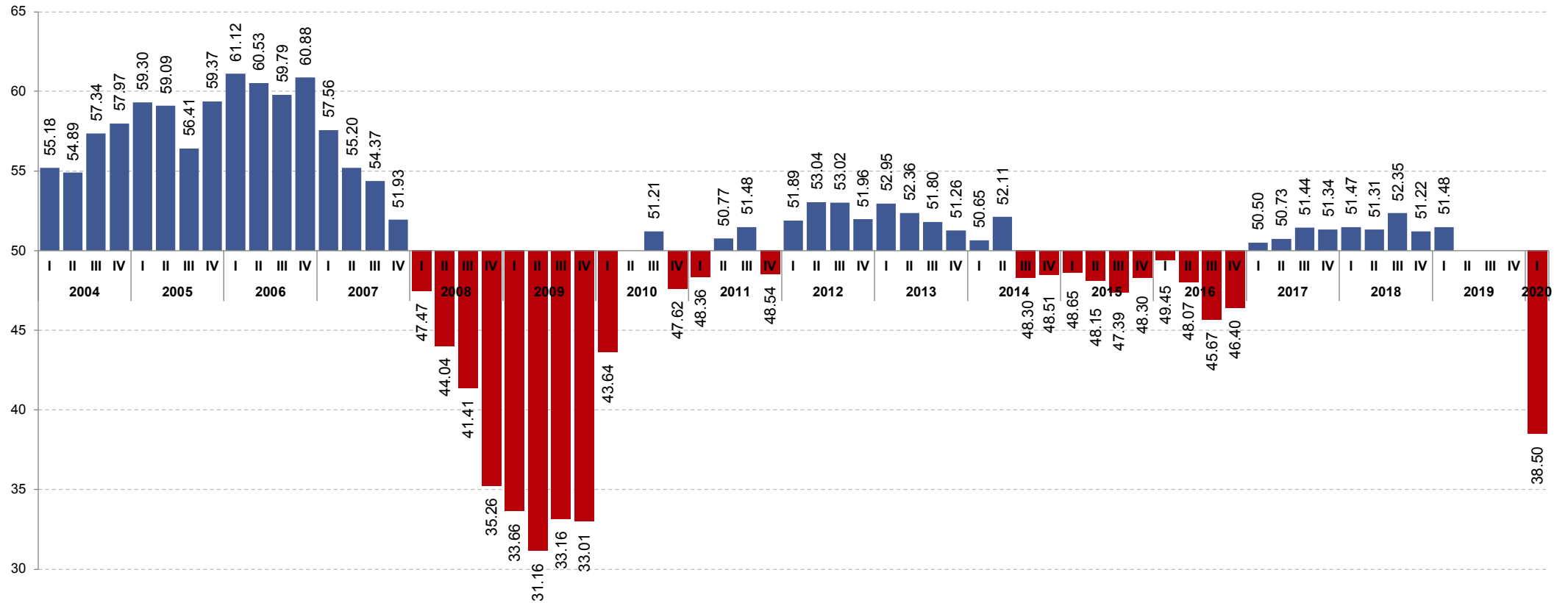
### Uzņēmēju prognozes nākamajiem sešiem mēnešiem

"Vai, Jūsaprāt, nākamajos sešos mēnešos ... ?"



Bāze: visi respondenti, n=750

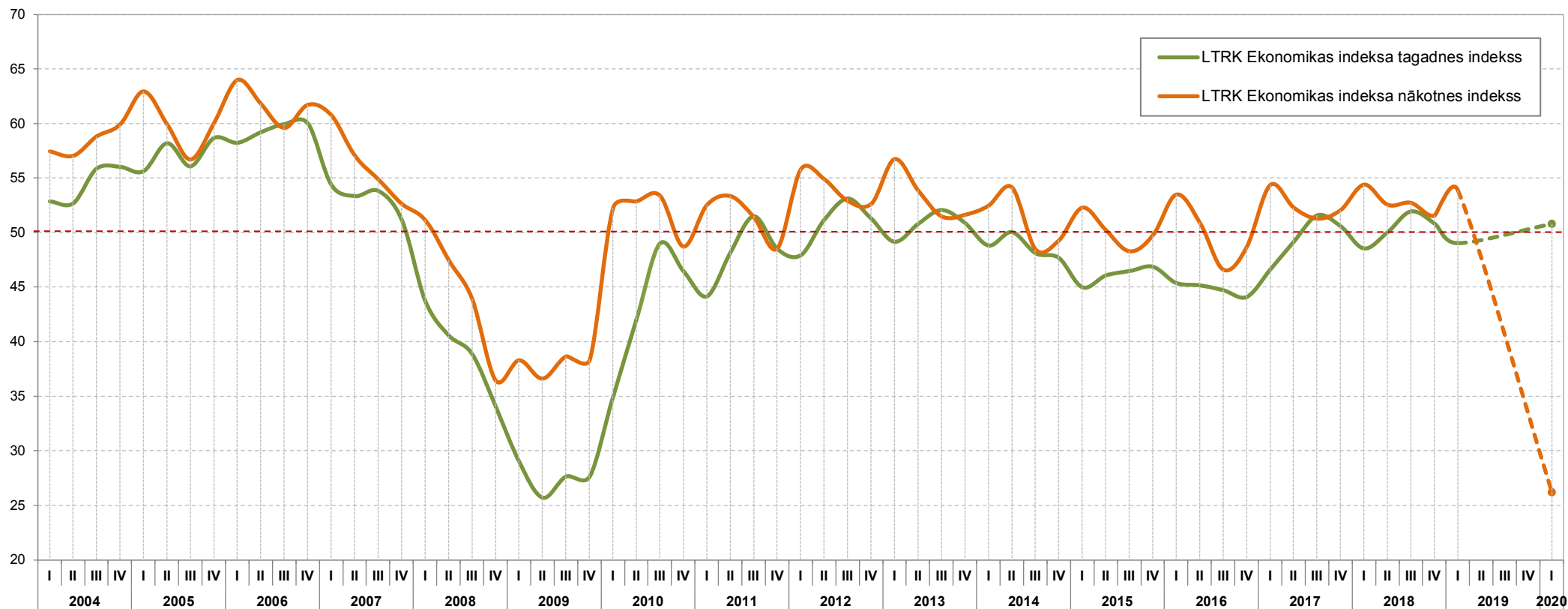
### LTRK Ekonomikas indeksa dinamika (2004. gada 1. ceturksnis - 2020. gada 1. ceturksnis)



LTRK Ekonomikas indekss	2004				2005				2006				2007				2008				2009				2010				2011			
	I	II	III	IV	I	II	III	IV	I	II	III	IV	I	II	III	IV	I	II	III	IV	I	II	III	IV	I	II	III	IV	I	II	III	IV
	55.18	54.89	57.34	57.97	59.30	59.09	56.41	59.37	61.12	60.53	59.79	60.88	57.56	55.20	54.37	51.93	47.47	44.04	41.41	35.26	33.66	31.16	33.16	33.01	43.64	51.21	47.62	48.36	50.77	51.48	51.48	48.54
2012				2013				2014				2015				2016				2017				2018				2019		2020		
I	II	III	IV	I	II	III	IV	I	II	III	IV	I	II	III	IV	I	II	III	IV	I	II	III	IV	I	II	III	IV	I	I			
51.89	53.04	53.02	51.96	52.95	52.36	51.80	51.26	50.65	52.11	48.30	48.51	48.65	48.15	47.39	48.30	49.45	48.07	45.67	46.40	50.50	50.73	51.44	51.34	51.47	51.31	52.35	51.22	51.48	38.50			

Bāze: visi respondenti, n=750

### LTRK Ekonomikas indeksa tagadnes un nākotnes indeksu dinamika (2004. gada 1. ceturksnis - 2020. gada 1. ceturksnis)



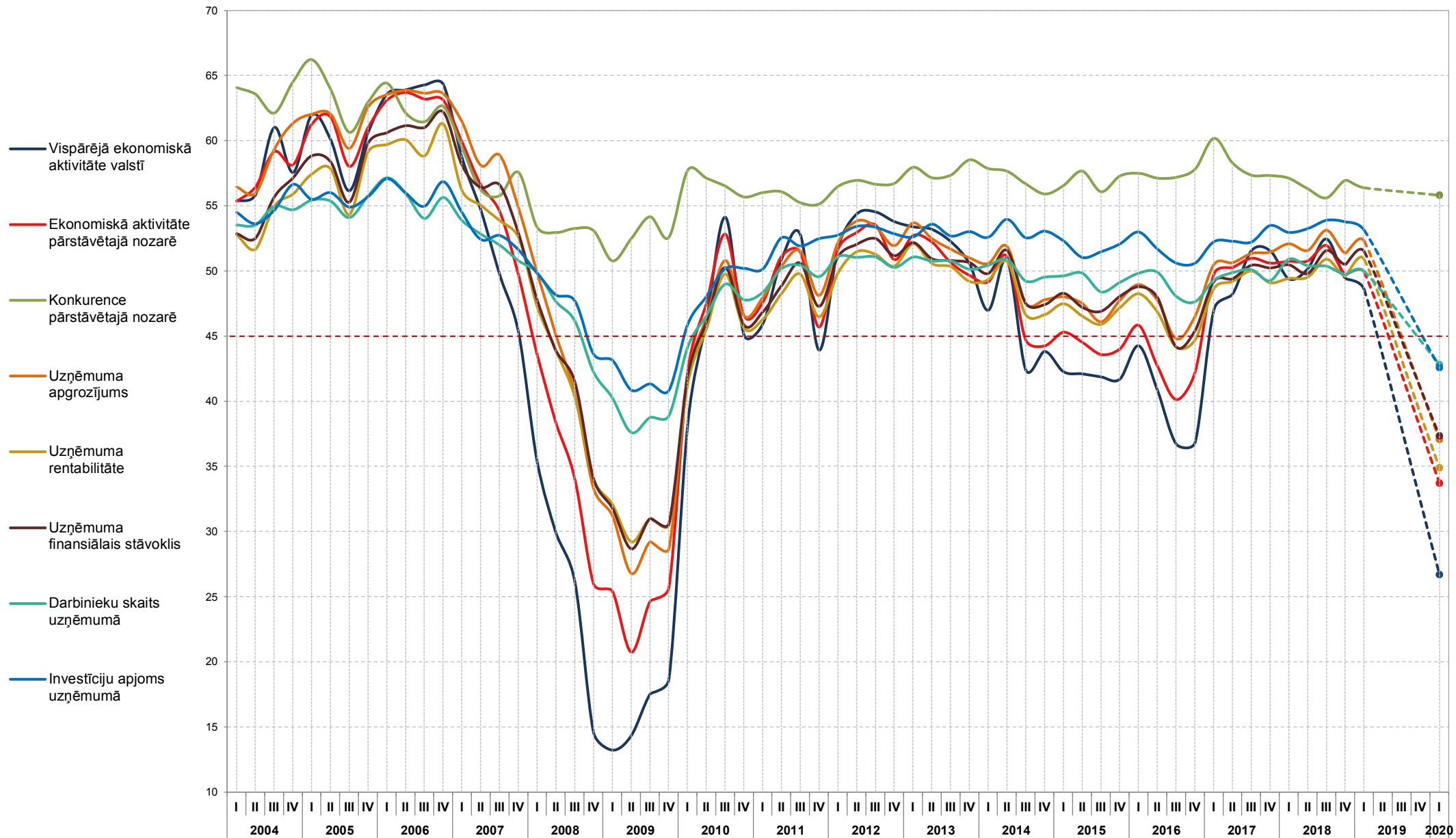
	2004				2005				2006				2007				2008				2009				2010				2011			
	I	II	III	IV	I	II	III	IV	I	II	III	IV	I	II	III	IV	I	II	III	IV	I	II	III	IV	I	II	III	IV	I	II	III	IV
<b>LTRK Ekonomikas indeksa tagadnes indekss</b>	52.88	52.71	55.86	56.04	55.63	58.23	56.10	58.71	58.23	59.24	59.96	60.01	54.36	53.36	53.83	51.22	43.76	40.59	38.90	34.06	29.01	25.72	27.66	27.66	34.99	48.99	46.50	44.17	48.18	51.52	48.50	
<b>LTRK Ekonomikas indeksa nākotnes indekss</b>	57.47	57.07	58.81	59.90	62.96	59.95	56.73	60.04	64.01	61.82	59.62	61.74	60.76	57.04	54.91	52.65	51.17	47.49	43.92	36.46	38.31	36.61	38.66	38.37	52.29	53.42	48.73	52.54	53.35	51.44	48.58	

LTRK Ekonomikas indeksa tagadnes indekss tiek aprēķināts pēc uzņēmēju vērtējumiem par izmaiņām dažādos ekonomiskās situācijas aspektos valstī kopumā, viņu nozarē un uzņēmumā iepriekšējos 6 mēnešos

LTRK Ekonomikas indeksa nākotnes indekss tiek aprēķināts pēc uzņēmēju prognozēm par izmaiņām dažādos ekonomiskās situācijas aspektos valstī kopumā, viņu nozarē un uzņēmumā nākamajos 6 mēnešos

Bāze: visi respondenti, n=750

### LTRK Ekonomikas indeksa apakšindeksu dinamika (2004. gada 1. ceturksnis - 2020. gada 1. ceturksnis)



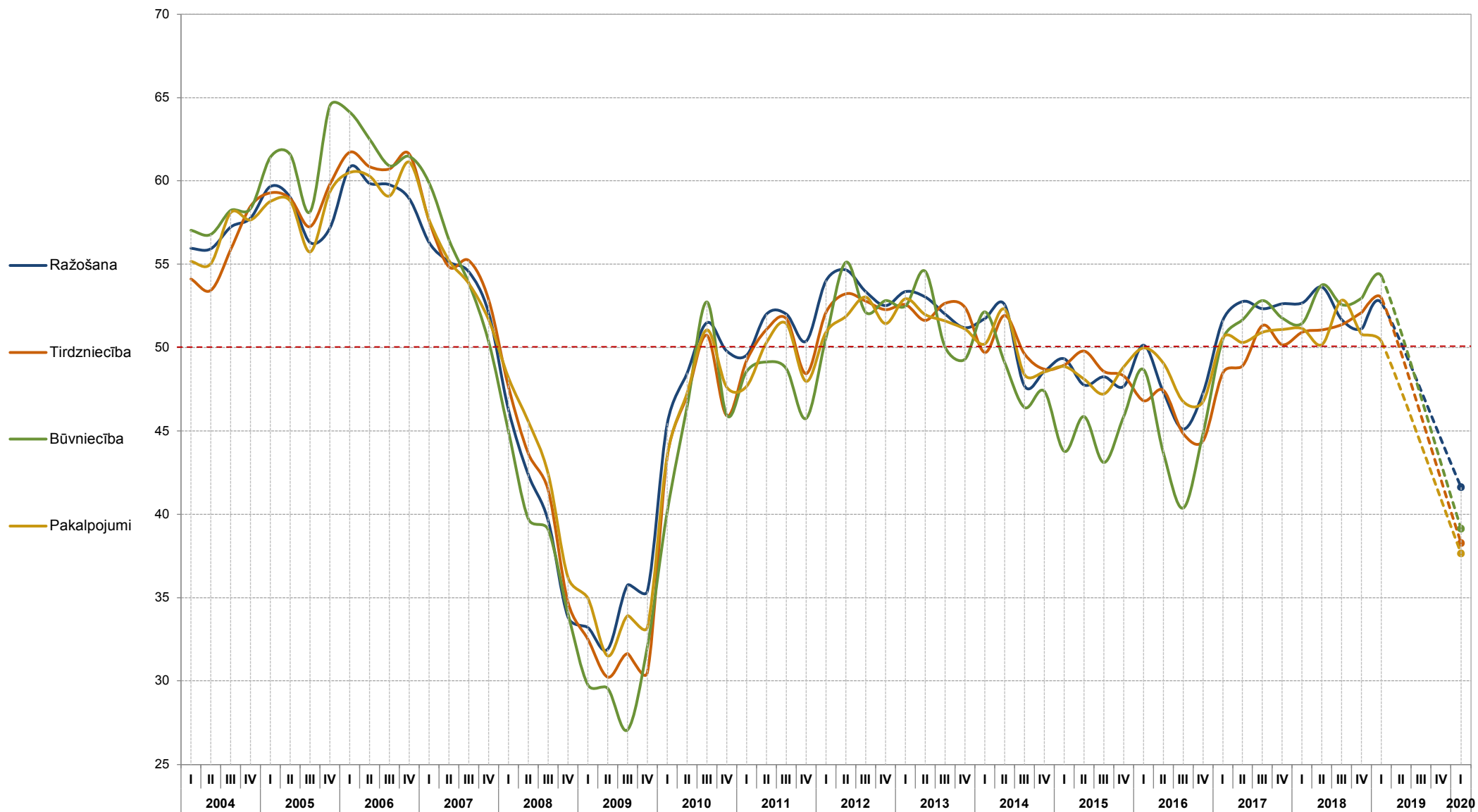
Bāze: visi respondenti, n=750

## LTRK Ekonomikas indeksa apakšindeksu dinamika (2004. gada 1. ceturksnis - 2020. gada 1. ceturksnis)

	2004				2005				2006				2007				2008				2009				2010				2011			
	I	II	III	IV	I	II	III	IV	I	II	III	IV	I	II	III	IV	I	II	III	IV	I	II	III	IV	I	II	III	IV	I	II	III	IV
Vispārējā ekonomiskā aktivitāte valstī	55.39	55.85	61.03	57.58	61.97	60.12	56.17	60.63	63.58	63.91	64.28	64.32	58.67	54.65	49.72	45.24	35.41	29.94	26.20	14.59	13.23	14.34	17.53	18.69	38.22	54.16	45.08	45.91	50.90	52.80	43.94	
	2012	2013	2014	2015	2016	2017	2018	2019	2020																							
	I	II	III	IV	I	II	III	IV	I	II	III	IV	I	II	III	IV	I	II	III	IV	I	II	III	IV	I	II	III	IV	I	II	III	IV
	51.79	54.39	54.54	53.80	53.40	53.21	52.26	50.54	46.99	50.88	42.44	43.85	42.28	42.11	41.89	41.72	44.28	40.85	36.71	36.89	47.06	48.23	51.55	51.57	49.39	50.20	52.48	49.44	48.57	26.72		
Ekonomiskā aktivitāte pāršāvētajā nozarē	55.36	56.47	59.18	58.19	61.28	61.83	58.04	61.02	63.11	63.71	63.23	63.12	59.89	56.61	54.55	49.65	43.58	38.36	34.05	26.01	25.44	20.77	24.65	25.73	42.29	52.84	46.56	47.61	51.13	51.45	45.72	
	2012	2013	2014	2015	2016	2017	2018	2019	2020																							
	I	II	III	IV	I	II	III	IV	I	II	III	IV	I	II	III	IV	I	II	III	IV	I	II	III	IV	I	II	III	IV	I	II	III	IV
	51.68	52.98	53.53	50.88	52.75	52.22	50.67	49.67	49.17	51.11	44.72	44.28	45.30	44.55	43.61	44.04	45.84	42.69	40.13	42.29	49.79	50.28	50.99	50.62	50.76	50.79	51.96	49.75	49.90	33.73		
Konkurence pāršāvētajā nozarē	64.10	63.58	62.14	64.55	66.23	63.98	60.66	62.98	64.44	62.14	61.46	62.64	59.47	56.24	55.81	57.58	53.38	52.96	53.28	53.09	50.79	52.49	54.18	52.60	57.76	56.52	55.70	56.02	56.09	55.26	55.15	
	2012	2013	2014	2015	2016	2017	2018	2019	2020																							
	I	II	III	IV	I	II	III	IV	I	II	III	IV	I	II	III	IV	I	II	III	IV	I	II	III	IV	I	II	III	IV	I	II	III	IV
	56.49	56.96	56.68	56.74	57.99	57.16	57.38	58.53	57.88	57.68	56.69	55.92	56.56	57.69	56.09	57.29	57.52	57.15	57.22	57.83	60.21	58.30	57.37	57.35	57.12	56.33	55.64	56.96	56.41	55.83		
Uzņēmuma apgrozījums	56.46	55.99	59.37	61.36	62.05	62.08	59.43	62.62	63.56	63.88	63.67	63.64	61.43	58.09	58.90	54.82	49.88	45.08	40.56	33.31	31.25	26.80	29.22	28.71	41.99	50.82	46.54	47.97	50.38	51.55	48.13	
	2012	2013	2014	2015	2016	2017	2018	2019	2020																							
	I	II	III	IV	I	II	III	IV	I	II	III	IV	I	II	III	IV	I	II	III	IV	I	II	III	IV	I	II	III	IV	I	II	III	IV
	52.19	53.86	53.41	51.95	53.70	52.51	51.68	51.01	50.59	51.91	47.50	47.81	48.02	47.51	46.11	47.78	48.97	47.75	44.82	46.56	50.53	50.64	51.36	51.45	52.11	51.58	53.14	51.38	52.30	37.08		
Uzņēmuma rentabilitāte	52.80	51.71	54.98	55.93	57.45	57.87	54.36	59.16	59.71	60.08	58.85	61.29	56.18	55.04	53.87	52.56	47.28	43.89	40.34	34.04	32.10	29.23	31.00	30.54	41.36	49.78	45.62	46.28	48.27	49.76	46.50	
	2012	2013	2014	2015	2016	2017	2018	2019	2020																							
	I	II	III	IV	I	II	III	IV	I	II	III	IV	I	II	III	IV	I	II	III	IV	I	II	III	IV	I	II	III	IV	I	II	III	IV
	49.86	51.48	51.28	50.40	52.11	50.59	50.34	49.21	49.34	50.76	46.64	46.66	47.50	46.55	45.92	47.20	48.26	46.86	44.16	44.73	48.66	49.21	50.02	49.12	49.44	49.54	50.91	49.66	50.88	34.88		
Uzņēmuma finansiālais stāvoklis	52.86	52.55	55.71	57.17	58.85	58.40	55.30	59.84	60.64	61.18	61.04	62.23	58.10	56.43	56.60	52.87	47.81	43.91	41.51	34.05	31.82	28.67	30.99	30.63	41.98	50.29	45.86	46.87	48.89	50.64	47.28	
	2012	2013	2014	2015	2016	2017	2018	2019	2020																							
	I	II	III	IV	I	II	III	IV	I	II	III	IV	I	II	III	IV	I	II	III	IV	I	II	III	IV	I	II	III	IV	I	II	III	IV
	51.10	52.06	52.50	51.17	52.19	50.94	50.81	50.66	49.82	51.59	47.53	47.42	48.29	47.23	46.91	48.07	48.81	47.98	44.18	45.46	49.22	49.43	50.44	50.26	50.48	49.82	51.58	50.52	51.49	37.36		
Darbinieku skaits uzņēmumā	53.54	53.55	55.00	54.72	55.44	55.39	54.12	55.79	57.17	55.97	54.06	55.67	53.89	52.84	52.00	50.80	49.89	47.67	46.17	42.25	40.27	37.60	38.76	38.89	44.16	49.01	47.80	48.38	50.19	50.46	49.58	
	2012	2013	2014	2015	2016	2017	2018	2019	2020																							
	I	II	III	IV	I	II	III	IV	I	II	III	IV	I	II	III	IV	I	II	III	IV	I	II	III	IV	I	II	III	IV	I	II	III	IV
	51.12	51.06	51.09	50.28	51.08	50.78	50.79	50.14	50.46	50.88	49.24	49.54	49.64	49.84	48.40	49.13	49.86	49.93	48.07	47.65	49.32	49.87	50.10	49.27	50.93	50.41	50.37	49.76	50.00	42.82		
Investīciju apjoms uzņēmumā	54.50	53.64	54.68	56.65	55.52	56.02	54.93	55.71	57.10	56.00	54.97	56.87	54.49	52.43	52.73	51.62	49.85	48.18	47.74	43.62	43.16	40.89	41.34	40.85	45.91	50.20	50.22	50.16	52.56	51.93	52.49	
	2012	2013	2014	2015	2016	2017	2018	2019	2020																							
	I	II	III	IV	I	II	III	IV	I	II	III	IV	I	II	III	IV	I	II	III	IV	I	II	III	IV	I	II	III	IV	I	II	III	IV
	52.76	53.45	53.38	52.86	52.62	53.60	52.71	53.02	52.59	53.99	52.55	53.07	52.32	51.07	51.49	52.09	53.01	51.70	50.63	50.61	52.26	52.29	52.24	53.50	52.98	53.26	53.90	53.79	53.13	42.58		

## LTRK Ekonomikas indeksa dinamika dažādās uzņēmumu grupās

LTRK Ekonomikas indekss dažādās uzņēmējdarbības nozarēs (2004. gada 1. ceturksnis - 2020. gada 1. ceturksnis)



Bāzes: skatīt aptaujāto uzņēmumu profilu 30. lpp.

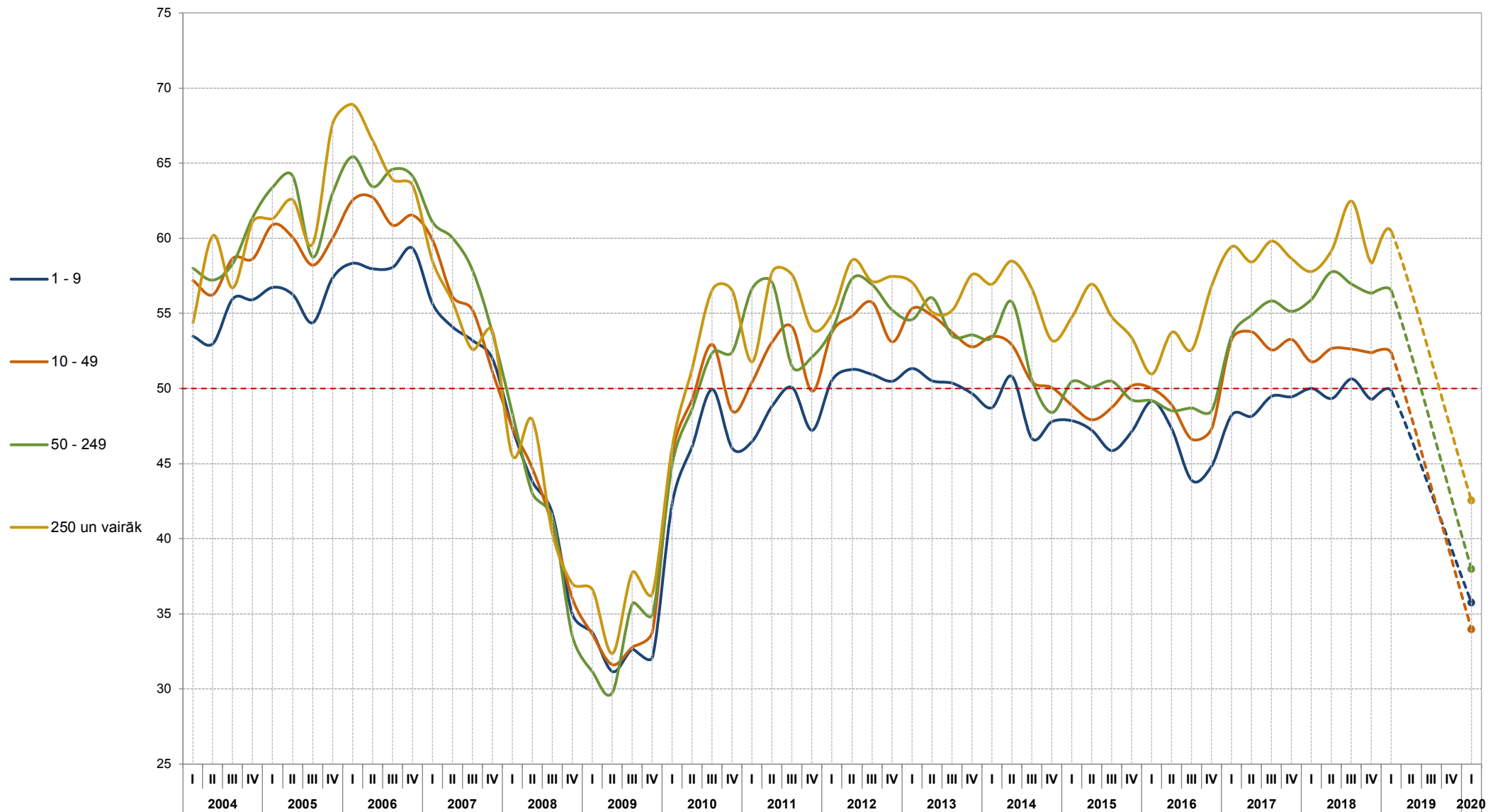


## LTRK Ekonomikas indekss dažādās uzņēmējdarbības nozarēs (2004. gada 1. ceturksnis - 2020. gada 1. ceturksnis)

	2004				2005				2006				2007				2008				2009				2010				2011			
	I	II	III	IV	I	II	III	IV	I	II	III	IV	I	II	III	IV	I	II	III	IV	I	II	III	IV	I	II	III	IV	I	II	III	IV
	2012				2013				2014				2015				2016				2017				2018				2019		2020	
Ražošana	55.96	55.93	57.24	57.79	59.68	59.01	56.31	57.17	60.82	59.86	59.78	58.94	56.31	55.15	54.56	52.10	46.29	42.39	39.63	33.84	33.22	31.91	35.75	35.41	45.45	51.51	49.80	49.56	52.01	52.01	50.40	
	54.03	54.68	53.37	52.53	53.37	53.05	52.02	51.19	51.76	52.59	47.71	48.57	49.35	47.76	48.27	47.68	50.15	47.33	45.13	47.31	51.65	52.79	52.35	52.63	52.69	53.63	51.68	51.14	52.67	41.62		
	54.13	53.44	55.89	58.48	59.29	58.94	57.27	59.80	61.74	60.87	60.74	61.61	57.61	54.85	55.22	52.88	47.67	43.65	41.46	34.73	32.52	30.25	31.65	30.53	43.48	50.73	45.92	49.23	51.09	51.74	48.46	
Tirdzniecība	52.12	53.24	52.79	52.28	52.58	51.64	52.67	52.42	49.71	51.95	49.64	48.70	48.97	49.80	48.59	48.31	46.83	47.43	44.85	44.42	48.50	48.93	51.33	50.18	50.93	51.08	51.41	52.13	52.94	38.28		
	57.04	56.80	58.23	58.34	61.43	61.59	58.14	64.53	64.14	62.51	60.93	61.48	59.89	56.49	53.88	50.38	44.99	39.74	39.08	34.05	29.78	29.56	27.08	32.08	40.17	52.75	45.97	48.59	49.14	48.75	45.76	
	50.62	55.13	52.14	52.82	52.51	54.58	50.04	49.30	52.16	49.11	46.42	47.40	43.79	45.88	43.10	45.87	48.69	43.69	40.38	44.88	50.52	51.69	52.84	51.77	51.48	53.76	52.58	53.00	54.25	39.15		
Būvniecība	55.17	55.04	58.10	57.68	58.77	58.80	55.75	59.35	60.52	60.29	59.10	61.13	57.68	55.23	53.85	51.68	48.20	45.58	42.45	36.23	34.99	31.52	33.91	33.25	43.53	51.06	47.62	47.68	50.32	51.44	47.99	
	50.92	51.88	53.03	51.46	52.94	51.99	51.60	51.12	50.24	52.31	48.38	48.55	48.87	48.12	47.23	48.86	49.98	49.08	46.76	46.77	50.60	50.32	50.94	51.10	51.15	50.20	52.85	50.81	50.34	37.66		
	55.17	55.04	58.10	57.68	58.77	58.80	55.75	59.35	60.52	60.29	59.10	61.13	57.68	55.23	53.85	51.68	48.20	45.58	42.45	36.23	34.99	31.52	33.91	33.25	43.53	51.06	47.62	47.68	50.32	51.44	47.99	
Pakalpojumi	50.92	51.88	53.03	51.46	52.94	51.99	51.60	51.12	50.24	52.31	48.38	48.55	48.87	48.12	47.23	48.86	49.98	49.08	46.76	46.77	50.60	50.32	50.94	51.10	51.15	50.20	52.85	50.81	50.34	37.66		

## LTRK Ekonomikas indeksa dinamika dažādās uzņēmumu grupās

LTRK Ekonomikas indekss atkarībā no darbinieku skaita uzņēmumā (2004. gada 1. ceturksnis - 2020. gada 1. ceturksnis)



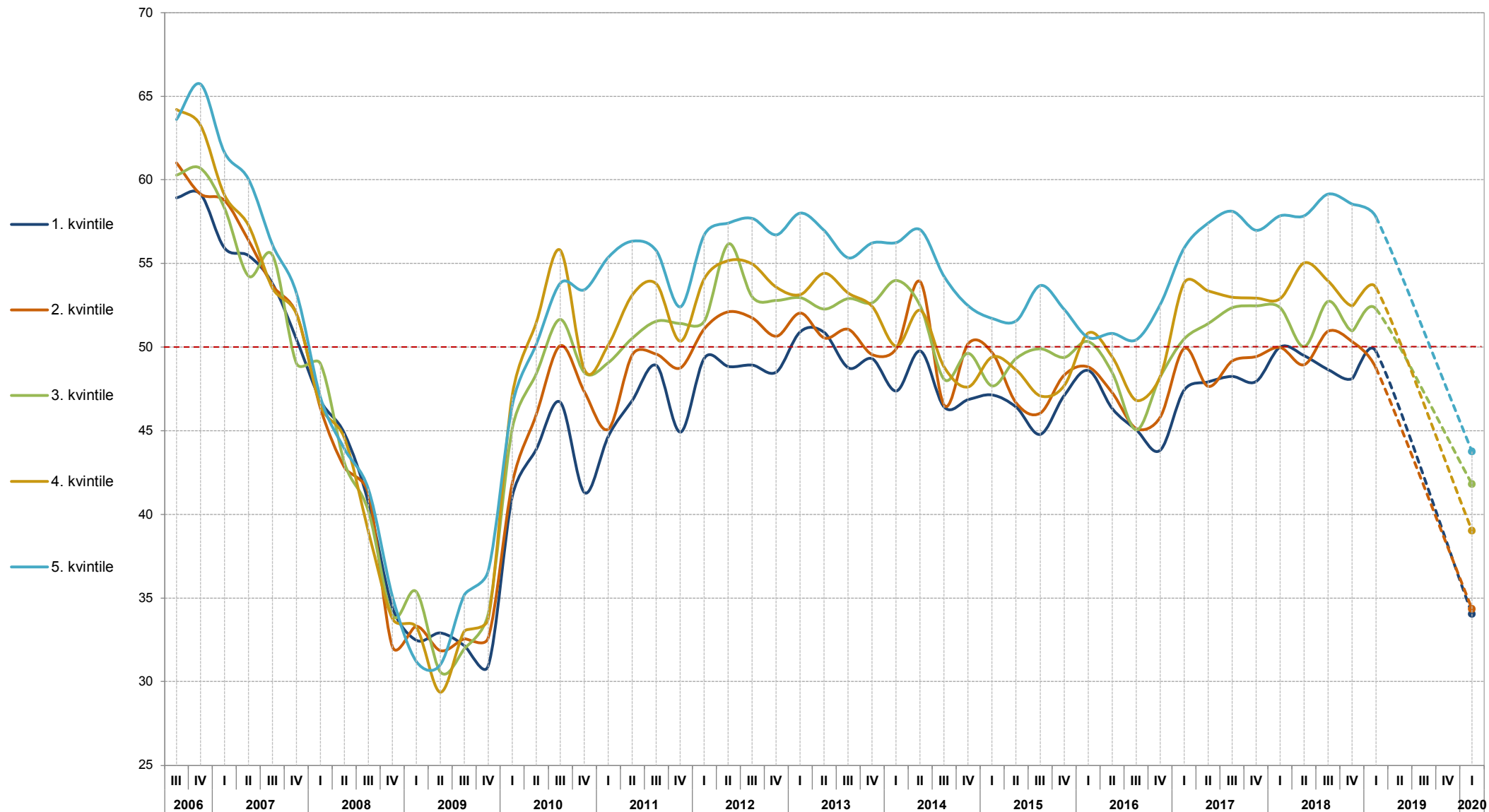
Bāzes: skatīt aptaujāto uzņēmumu profilu 30. lpp.

## LTRK Ekonomikas indekss atkarībā no darbinieku skaita uzņēmumā (2004. gada 1. ceturksnis - 2020. gada 1. ceturksnis)

	2004				2005				2006				2007				2008				2009				2010				2011						
	I	II	III	IV	I	II	III	IV	I	II	III	IV	I	II	III	IV	I	II	III	IV	I	II	III	IV	I	II	III	IV	I	II	III	IV			
	2012				2013				2014				2015				2016				2017				2018				2019				2020		
1 - 9 darbinieki	53.48	53.01	55.98	55.92	56.75	56.28	54.39	57.39	58.35	57.98	58.08	59.33	55.65	54.11	53.22	51.99	47.35	43.82	41.71	35.00	33.73	31.18	32.64	32.16	42.45	49.96	46.03	46.50	48.86	50.06	47.25				
	50.59	51.28	50.95	50.50	51.35	50.53	50.36	49.68	48.74	50.81	46.69	47.80	47.86	47.24	45.88	47.14	49.16	47.29	43.90	44.88	48.25	48.17	49.49	49.47	50.03	49.35	50.64	49.28	49.82	35.75					
10 - 49 darbinieki	57.19	56.26	58.67	58.65	60.92	60.08	58.22	60.03	62.54	62.73	60.89	61.54	59.89	56.13	55.23	51.12	47.41	44.69	40.90	36.05	33.63	31.63	32.81	33.87	45.73	52.95	48.51	50.48	53.13	54.10	49.83				
	53.78	54.84	55.75	53.11	55.33	54.89	53.75	52.78	53.49	52.91	50.46	50.08	48.89	47.92	48.74	50.20	50.01	48.90	46.63	47.38	53.31	53.78	52.58	53.27	51.79	52.68	52.63	52.41	52.34	33.99					
50 - 249 darbinieki	58.01	57.23	58.34	61.41	63.42	64.14	58.78	63.04	65.44	63.45	64.61	64.14	61.08	60.04	57.89	53.69	48.35	43.04	41.43	33.56	31.14	29.80	35.70	34.99	45.05	52.39	52.44	56.70	57.05	51.45	52.12				
	53.93	57.33	56.92	55.25	54.60	56.04	53.54	53.59	53.38	55.79	50.61	48.41	50.46	50.12	50.48	49.25	49.20	48.54	48.72	48.56	53.56	54.91	55.84	55.14	55.97	57.78	56.95	56.35	56.49	38.00					
250 un vairāk darbinieku	54.38	60.19	56.73	61.12	61.35	62.57	59.65	67.63	68.92	66.52	63.93	63.53	58.50	55.79	52.60	53.85	45.56	47.94	40.37	37.04	36.60	32.37	37.77	36.40	46.21	56.61	56.51	51.79	57.79	57.56	53.93				
	55.02	58.55	57.15	57.48	57.06	55.13	55.20	57.59	56.97	58.49	56.64	53.21	54.74	56.96	54.79	53.38	50.99	53.76	52.62	56.88	59.45	58.44	59.83	58.65	57.80	59.22	62.49	58.36	60.42	42.56					

## LTRK Ekonomikas indeksa dinamika dažādās uzņēmumu grupās

LTRK Ekonomikas indekss atkarībā no uzņēmuma gada apgrozījuma (2006. gada 3. ceturksnis - 2020. gada 1. ceturksnis)



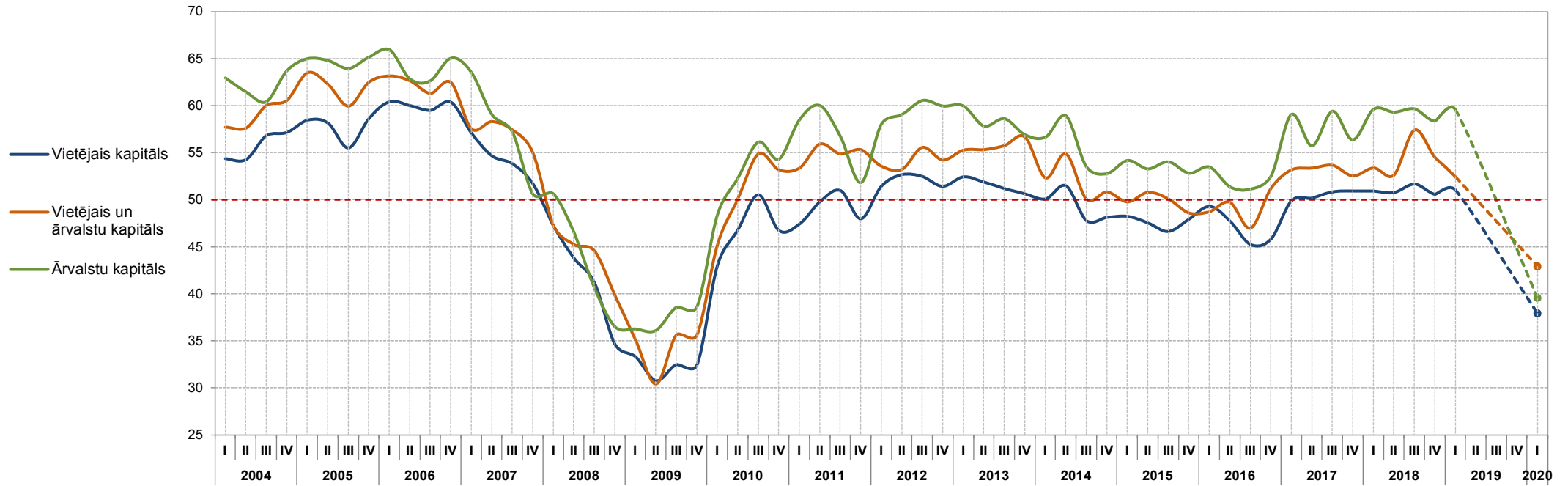
Bāzes: skatīt aptaujāto uzņēmumu profilu 30. lpp.

## LTRK Ekonomikas indekss atkarībā no uzņēmuma gada apgrozījuma (2006. gada 3. ceturksnis - 2020. gada 1. ceturksnis)

	2006				2007				2008				2009				2010				2011				2012				2013			
	III	IV	I	II	III	IV	I	II	III	IV	I	II	III	IV	I	II	III	IV	I	II	III	IV	I	II	III	IV	I	II	III	IV	I	II
1. kvintile (zemākais apgrozījums)	58.95	59.14	55.93	55.49	53.79	50.46	46.82	44.84	40.71	34.43	32.47	32.92	32.16	30.97	41.09	46.71	41.31	44.71	46.86	48.90	44.92	49.38	48.85	48.93	48.52	50.94	50.87	48.77	49.30			
	2014				2015				2016				2017				2018				2019				2020							
	47.39	49.78	46.40	46.86	47.15	46.41	44.80	47.13	48.62	46.33	45.06	43.85	47.43	47.92	48.25	47.95	50.02	49.49	48.68	48.12	49.73	34.06										
2. kvintile	61.01	59.17	58.77	56.39	53.69	52.02	46.36	42.83	41.27	32.09	33.34	31.87	32.56	32.64	41.86	50.10	47.32	45.12	49.57	49.57	48.78	51.11	52.11	51.75	50.65	52.05	50.55	51.08	49.56			
	2014				2015				2016				2017				2018				2019				2020							
	49.92	53.90	46.51	50.22	49.67	46.65	46.08	48.35	48.82	47.28	45.14	45.82	49.93	47.67	49.18	49.45	49.99	48.95	50.95	50.34	48.74	34.35										
3. kvintile	60.30	60.69	58.32	54.25	55.50	49.04	49.00	43.09	40.20	33.98	35.39	30.60	31.97	34.07	45.15	51.67	48.47	49.10	50.56	51.57	51.41	51.58	56.18	52.99	52.79	52.96	52.28	52.92	52.66			
	2014				2015				2016				2017				2018				2019				2020							
	54.00	52.44	48.08	49.65	47.68	49.35	49.91	49.40	50.34	48.48	45.07	48.23	50.49	51.42	52.36	52.48	52.35	50.03	52.75	51.00	52.27	41.81										
4. kvintile	64.22	63.26	59.10	57.29	53.53	51.99	46.51	44.59	38.98	33.79	33.28	29.38	33.02	33.80	47.16	55.80	48.64	50.17	53.14	53.78	50.37	54.12	55.18	54.97	53.59	53.15	54.42	53.23	52.43			
	2014				2015				2016				2017				2018				2019				2020							
	50.06	52.21	48.79	47.62	49.43	48.63	47.10	47.71	50.85	49.42	46.83	48.25	53.85	53.36	53.00	52.94	52.90	55.03	53.96	52.48	53.56	39.03										
5. kvintile (augstākais apgrozījums)	63.63	65.74	61.65	60.05	56.13	53.24	47.00	43.92	41.53	35.11	31.21	31.02	35.18	36.66	46.53	53.84	53.44	55.40	56.34	55.74	52.43	56.76	57.44	57.71	56.71	58.03	56.95	55.35	56.24			
	2014				2015				2016				2017				2018				2019				2020							
	56.26	57.01	54.20	52.47	51.72	51.59	53.70	52.25	50.59	50.83	50.45	52.55	55.93	57.42	58.13	56.99	57.87	57.85	59.16	58.56	57.77	43.76										

## LTRK Ekonomikas indeksa dinamika dažādās uzņēmumu grupās

LTRK Ekonomikas indekss atkarībā no uzņēmuma kapitāla izcelsmes (2004. gada 1. ceturksnis - 2020. gada 1. ceturksnis)

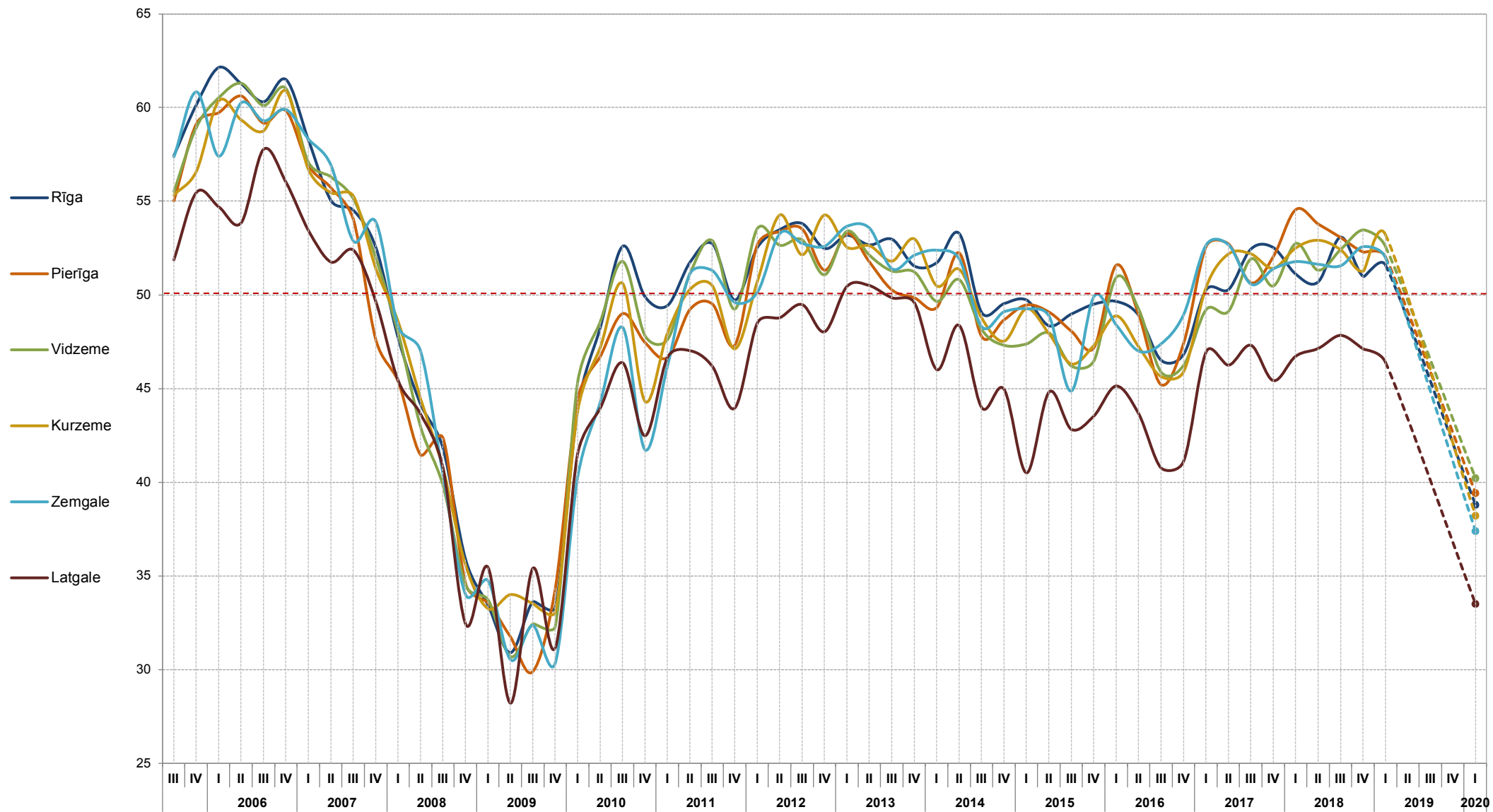


	2004				2005				2006				2007				2008				2009				2010				2011			
	I	II	III	IV	I	II	III	IV	I	II	III	IV	I	II	III	IV	I	II	III	IV	I	II	III	IV	I	II	III	IV	I	II	III	IV
<b>Vietējais kapitāls</b>	54.36	54.30	56.82	57.16	58.47	58.20	55.52	58.65	60.44	60.04	59.53	60.39	57.14	54.70	53.84	51.76	47.26	43.80	41.17	34.66	33.35	30.79	32.50	32.44	43.05	50.55	46.73	47.43	49.80	50.97	48.00	
	2012				2013				2014				2015				2016				2017				2018				2019		2020	
	51.46	52.68	52.46	51.43	52.45	51.88	51.21	50.64	50.12	51.50	47.82	48.13	48.25	47.56	46.64	47.93	49.31	47.76	45.26	45.83	49.89	50.21	50.85	50.94	50.92	50.78	51.68	50.62	51.02	37.90		
<b>Vietējais un ārvalstu kapitāls</b>	57.74	57.64	60.03	60.57	63.52	62.32	59.96	62.49	63.18	62.67	61.34	62.48	57.57	58.32	57.45	55.04	47.30	45.27	44.56	39.88	35.15	30.43	35.65	35.63	45.24	54.90	53.20	53.39	55.94	54.89	55.32	
	2012				2013				2014				2015				2016				2017				2018				2019		2020	
	53.56	53.26	55.59	54.25	55.30	55.34	55.77	56.69	52.32	54.89	50.08	50.86	49.79	50.79	50.11	48.60	48.75	49.73	47.02	51.23	53.20	53.37	53.67	52.54	53.41	52.65	57.43	54.52	52.46	42.91		
<b>Ārvalstu kapitāls</b>	62.97	61.47	60.42	63.73	64.99	64.81	63.96	65.17	65.94	62.84	62.64	65.08	63.57	59.09	57.20	50.64	50.63	46.53	40.63	36.55	36.27	36.13	38.57	38.63	48.44	56.15	54.34	58.51	60.02	56.72	51.84	
	2012				2013				2014				2015				2016				2017				2018				2019		2020	
	58.02	59.05	60.55	59.99	59.99	57.84	58.61	56.92	56.65	58.91	53.52	52.81	54.19	53.30	54.04	52.84	53.47	51.40	51.15	52.55	59.06	55.75	59.41	56.39	59.62	59.33	59.66	58.35	59.57	39.57		

Bāzes: skatīt aptaujāto uzņēmumu profilu 30. lpp.

## LTRK Ekonomikas indeksa dinamika dažādās uzņēmumu grupās

LTRK Ekonomikas indekss dažādos valsts reģionos (2005. gada 3. ceturksnis - 2020. gada 1. ceturksnis)



Bāzes: skatīt aptaujāto uzņēmumu profilu 30. lpp.

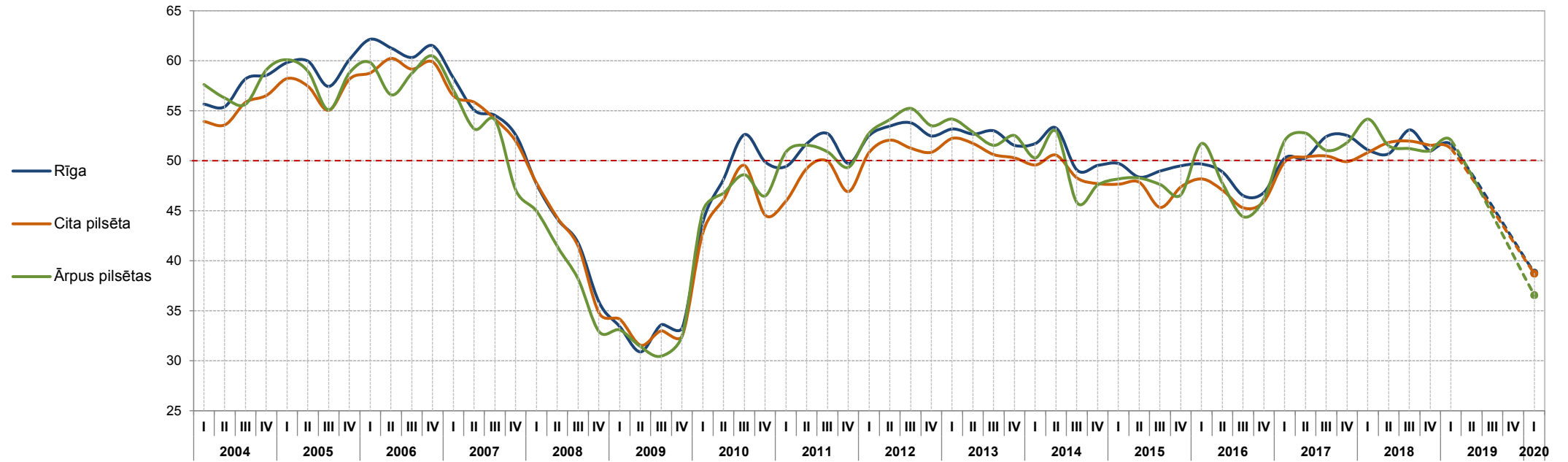
## LTRK Ekonomikas indekss dažādos valsts reģionos (2005. gada 3. ceturksnis - 2020. gada 1. ceturksnis)

	2005		2006				2007				2008				2009				2010				2011				2012			
	III	IV	I	II	III	IV	I	II	III	IV	I	II	III	IV	I	II	III	IV	I	II	III	IV	I	II	III	IV	I	II	III	IV
Rīga	57.45	60.17	62.14	61.27	60.32	61.49	58.29	55.04	54.53	52.55	47.69	44.17	41.80	35.85	33.45	30.91	33.62	33.36	43.90	52.61	49.90	49.45	51.73	52.73	49.74	52.54	53.49	53.81	52.48	
	2013		2014		2015		2016		2017		2018		2019		2020															
	I	II	III	IV	I	II	III	IV	I	II	III	IV	I	II	III	IV	I	II	III	IV	I	II	III	IV	I	II	III	IV	I	II
	53.19	52.67	52.98	51.56	51.74	53.29	49.07	49.54	49.74	48.36	49.00	49.50	49.66	48.91	46.52	46.84	50.29	50.30	52.46	52.53	51.11	50.70	53.10	50.99	51.58	38.79				
Pierīga	55.03	59.15	59.74	60.62	59.18	59.84	56.93	55.72	54.00	47.62	45.36	41.48	42.35	34.56	33.58	31.73	29.90	34.37	44.43	49.01	47.45	46.67	49.21	49.53	47.32	52.67	53.39	53.53	51.32	
	2013		2014		2015		2016		2017		2018		2019		2020															
	I	II	III	IV	I	II	III	IV	I	II	III	IV	I	II	III	IV	I	II	III	IV	I	II	III	IV	I	II	III	IV	I	II
	53.28	51.77	50.27	49.85	49.34	52.25	47.78	48.68	49.48	49.09	48.07	47.21	51.60	48.93	45.21	47.43	52.60	52.72	50.64	52.06	54.55	53.80	53.06	52.29	52.03	39.42				
Vidzeme	55.52	58.96	60.53	61.30	60.11	61.01	57.10	56.30	55.11	51.99	47.95	42.97	39.80	34.49	33.73	30.70	32.45	32.33	45.33	51.80	47.82	47.62	51.14	52.91	49.25	53.55	52.65	52.94	51.08	
	2013		2014		2015		2016		2017		2018		2019		2020															
	I	II	III	IV	I	II	III	IV	I	II	III	IV	I	II	III	IV	I	II	III	IV	I	II	III	IV	I	II	III	IV	I	II
	53.40	52.11	51.27	51.24	49.66	50.82	48.15	47.32	47.40	47.98	46.22	46.51	50.95	49.23	45.89	46.25	49.23	49.13	51.93	50.48	52.75	51.33	52.43	53.47	52.59	40.23				
Kurzeme	55.33	56.62	60.36	59.34	58.77	60.89	56.71	55.46	55.27	51.42	48.56	44.47	40.73	35.56	33.27	34.00	33.54	33.13	43.80	50.60	44.32	47.99	50.29	50.49	47.13	50.73	54.28	52.15	54.28	
	2013		2014		2015		2016		2017		2018		2019		2020															
	I	II	III	IV	I	II	III	IV	I	II	III	IV	I	II	III	IV	I	II	III	IV	I	II	III	IV	I	II	III	IV	I	II
	52.57	52.64	51.82	52.99	50.48	51.38	48.76	47.54	49.27	47.93	46.32	47.32	48.88	47.23	45.64	45.92	50.42	52.19	52.19	51.43	52.52	52.93	52.41	51.27	53.21	38.22				
Zemgale	57.36	60.86	57.42	60.26	59.30	59.91	58.33	56.93	52.87	53.90	48.30	47.01	40.39	33.99	34.76	30.53	32.37	30.38	40.26	48.27	41.75	46.25	51.13	51.30	49.62	50.14	53.30	52.76	52.62	
	2013		2014		2015		2016		2017		2018		2019		2020															
	I	II	III	IV	I	II	III	IV	I	II	III	IV	I	II	III	IV	I	II	III	IV	I	II	III	IV	I	II	III	IV	I	II
	53.66	53.56	51.39	52.13	52.40	51.92	48.31	49.10	49.27	48.85	44.87	49.93	48.41	47.00	47.39	48.97	52.69	52.69	50.59	51.39	51.78	51.65	51.56	52.60	51.97	37.40				
Latgale	51.88	55.47	54.71	53.87	57.77	56.02	53.46	51.77	52.38	49.67	45.40	43.66	40.72	32.43	35.45	28.23	35.40	31.19	41.53	46.37	42.49	46.70	47.03	46.19	43.97	48.51	48.80	49.50	48.04	
	2013		2014		2015		2016		2017		2018		2019		2020															
	I	II	III	IV	I	II	III	IV	I	II	III	IV	I	II	III	IV	I	II	III	IV	I	II	III	IV	I	II	III	IV	I	II
	50.46	50.50	49.84	49.59	46.02	48.38	43.99	44.97	40.51	44.82	42.84	43.56	45.14	43.66	40.77	41.13	46.98	46.25	47.31	45.42	46.75	47.14	47.84	47.12	46.40	33.51				



## LTRK Ekonomikas indeksa dinamika dažādās uzņēmumu grupās

LTRK Ekonomikas indekss atkarībā no uzņēmuma atrašanās vietas (2004. gada 1. ceturksnis - 2020. gada 1. ceturksnis)

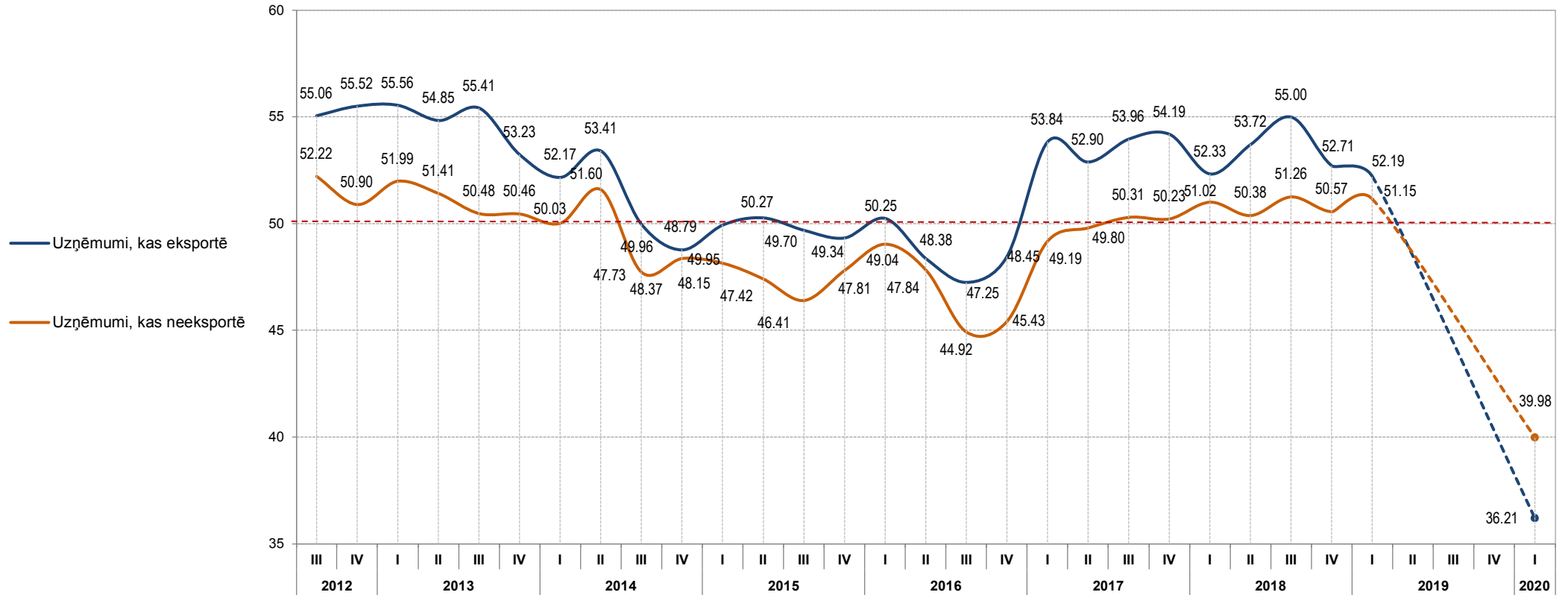


	2004				2005				2006				2007				2008				2009				2010				2011							
	I	II	III	IV	I	II	III	IV	I	II	III	IV	I	II	III	IV	I	II	III	IV	I	II	III	IV	I	II	III	IV	I	II	III	IV				
<b>Rīga</b>	55.65	55.45	58.21	58.57	59.81	59.95	57.45	60.17	62.14	61.27	60.32	61.49	58.29	55.04	54.53	52.55	47.69	44.17	41.80	35.85	33.45	30.91	33.62	33.36	43.90	52.61	49.90	49.45	51.73	52.73	49.74					
	2012				2013				2014				2015				2016				2017				2018				2019				2020			
	52.54	53.49	53.81	52.48	53.19	52.67	52.98	51.56	51.74	53.29	49.07	49.54	49.74	48.36	49.00	49.50	49.66	48.91	46.52	46.84	50.29	50.30	52.46	52.53	51.11	50.70	53.10	50.99	51.58	38.79						
<b>Cita pilsēta</b>	53.95	53.60	55.84	56.54	58.22	57.45	55.04	58.20	58.79	60.25	59.17	59.88	56.50	55.84	54.19	51.94	47.76	44.27	41.47	34.76	34.16	31.58	33.01	32.53	42.84	49.55	44.56	46.00	49.29	49.95	46.91					
	2012				2013				2014				2015				2016				2017				2018				2019				2020			
	50.85	52.07	51.25	50.86	52.24	51.75	50.61	50.31	49.60	50.57	48.30	47.72	47.66	47.87	45.36	47.38	48.21	47.09	45.30	45.96	49.94	50.38	50.50	49.93	50.86	51.85	51.98	51.58	51.17	38.69						
<b>Ārpus pilsētas</b>	57.61	56.28	55.65	59.11	60.13	58.92	55.09	58.85	59.84	56.58	58.73	60.47	57.08	53.20	54.07	47.04	44.97	41.40	38.18	32.93	33.09	31.40	30.46	32.57	44.98	48.63	46.49	50.88	51.54	50.91	49.38					
	2012				2013				2014				2015				2016				2017				2018				2019				2020			
	52.79	54.13	55.24	53.51	54.19	52.84	51.54	52.52	50.30	52.96	45.79	47.60	48.20	48.29	47.64	46.61	51.74	47.78	44.42	46.23	52.05	52.76	51.05	51.83	54.17	51.52	51.23	51.00	52.02	36.54						

Bāzes: skatīt aptaujāto uzņēmumu profilu 30. lpp.

## LTRK Ekonomikas indeksa dinamika dažādās uzņēmumu grupās

LTRK Ekonomikas indekss atkarībā no uzņēmumu eksporta statusa (2012. gada 3. ceturksnis - 2020. gada 1. ceturksnis)



Uzņēmumi, kas eksportē	2012		2013				2014				2015				2016				2017				2018				2019	2020
	III	IV	I	II	III	IV	I	II	III	IV	I	II	III	IV	I	II	III	IV	I	II	III	IV	I	I				
	55.06	55.52	55.56	54.85	55.41	53.23	52.17	53.41	49.96	48.79	49.95	50.27	49.70	49.34	50.25	48.38	47.25	48.45	53.84	52.90	53.96	54.19	52.33	53.72	55.00	52.71	52.19	36.21

Uzņēmumi, kas neeksportē	2012		2013				2014				2015				2016				2017				2018				2019	2020
	III	IV	I	II	III	IV	I	II	III	IV	I	II	III	IV	I	II	III	IV	I	II	III	IV	I	I				
	52.22	50.90	51.99	51.41	50.48	50.46	50.03	51.60	47.73	48.37	48.15	47.42	46.41	47.81	49.04	47.84	44.92	45.43	49.19	49.80	50.31	50.23	51.02	50.38	51.26	50.57	51.15	39.98

Bāzes: skatīt aptaujāto uzņēmumu profilu 30. lpp.

# Pielikumi

## LTRK Ekonomikas indeksa aptaujas tehniskā informācija

PĒTĪJUMS	LTRK Ekonomikas indekss (Latvijas uzņēmēju aptauja)
PĒTĪJUMA VEICĒJS	Pētījumu centrs SKDS
ĢENERĀLAIS KOPUMS	Visi aktīvie Latvijas uzņēmumi (102178)
PLĀNOTĀS IZLASES APJOMS	750 respondentu
SASNIEGTĀS IZLASES APJOMS	750 respondentu
IZLASES METODE	Kvotu izlase* no CSP datu bāzes un publiski pieejamām uzņēmumu datu bāzēm
APTAUJAS VEIKŠANAS METODE	CATI (telefonintervijas), CAWI (interneta aptauja)
ĢEOGRĀFISKAIS PĀRKLĀJUMS	Visa Latvija
APTAUJAS VEIKŠANAS LAIKS	Interneta aptauja – 17.03.2020. līdz 29.03.2020. Telefonintervijas – 26.03.2020. līdz 06.04.2020.

	NACE 2 kods	Plānotās kvotas**	Sasniegtās kvotas		
			Kopā	No tām	
				Intervijas no interneta aptaujas	Telefonintervijas
MĒRĶA GRUPAS	A	30	30	13	17
	B	4	4	3	1
	C	97	97	38	59
	D	24	24	7	17
	E	7	7	5	2
	F	44	44	28	16
	G	118	118	77	41
	H	74	74	27	47
	I	15	15	8	7
	J	40	40	24	16
	K	39	39	10	29
	L	104	104	25	79
	M	38	38	34	4
	N	24	24	16	8
	P	40	40	10	30
	Q	28	28	13	15
	R	17	17	6	11
	S	7	7	5	2
		<b>Kopā</b>	<b>750</b>	<b>750</b>	<b>349</b>

\* - tiek realizēta vairāpkāpju kvotu izlase, ievērojot uzņēmumu dalījumu pēc NACE kodiem:

1) vispirms tiek kontaktēti uzņēmumi, kuri ir piedalījušies iepriekšējās aptaujās;

2) pēc nejaušas izlases principa tiek kontaktēti uzņēmumi no CSP datu bāzes un publiski pieejamām uzņēmumu datu bāzēm.

\*\* - aptaujas mērķa grupu lielums ir proporcionāls nozares (pēc NACE koda) ieguldījumam Latvijas iekšzemes kopprodukta veidošanā

Realizēto interneta aptaujas interviju skaits	349
Realizēto telefoninterviju skaits	401
Kopējais nerealizēto telefoninterviju skaits (nerespondence)	600
Intervētāju skaits telefonintervijām	16

**Nerealizētās telefonintervijas (nerespondence)**

	Skaitis	Īpatsvars (%)
Respondents nevēlas piedalīties aptaujā	447	74.5
Respondentam nav laika atbildēt uz aptaujas jautājumiem	149	24.8
Intervijas laikā respondents ir atteicies to turpināt (pārtraukta intervija)	4	0.7
<b>Kopā</b>	<b>600</b>	<b>100.0</b>

**SASNIEGTĀS IZLASES SALĪDZINĀJUMS AR STATISTIKU**

	Ģenerālais kopums	Respondentu īpatsvars izlasē pirms svēršanas (%)	Respondentu īpatsvars izlasē pēc svēršanas (%)	CSP dati uz 2017. gadu (%)
KOPĀ	102178	100.0	100.0	100.0

**NOZARE**

	Ģenerālais kopums	Respondentu īpatsvars izlasē pirms svēršanas (%)	Respondentu īpatsvars izlasē pēc svēršanas (%)	CSP dati uz 2017. gadu (%)
Ražošana (NACE2 kodi: A, B, C, D, E)	14182	21.6	13.9	13.9
Tirdzniecība (NACE2 kodi: G)	9049	15.7	24.8	24.8
Būvniecība (NACE2 kodi: F)	25271	5.9	8.8	8.9
Pakalpojumi (NACE2 kodi: H, I, J, K, L, M, N, P, Q, R, S)	53559	56.8	52.5	52.5

**UZŅĒMUMA ATRAŠANĀS VIETA**

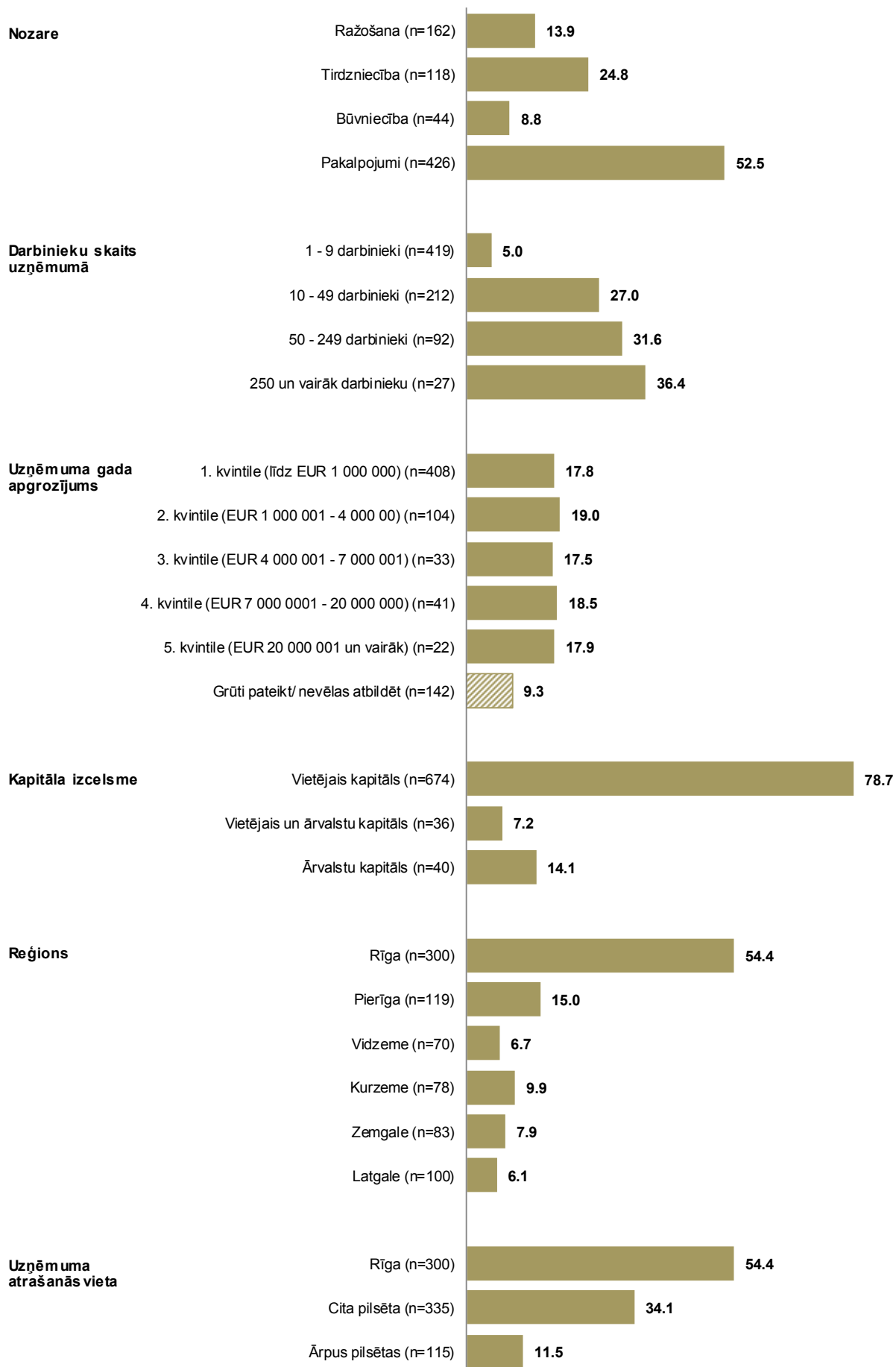
	Ģenerālais kopums	Respondentu īpatsvars izlasē pirms svēršanas (%)	Respondentu īpatsvars izlasē pēc svēršanas (%)	CSP dati par pievienoto vērtību, 2017. gads (%)
Rīga	55 605	40.0	54.4	54.4
Ārpus Rīgas	46 573	60.0	45.6	45.6

**DARBINIEKU SKAITS UZŅĒMUMĀ**

	Ģenerālais kopums	Respondentu īpatsvars izlasē pirms svēršanas (%)	Respondentu īpatsvars izlasē pēc svēršanas (%)	CSP dati par pievienoto vērtību, 2017. gads (%)
1 līdz 9	91445	55.9	5.0	5.0
10 līdz 49	8898	28.3	27.0	27.0
50 līdz 249	1601	12.3	31.6	31.6
250 un vairāk	234	3.6	36.4	36.4

Dati tika svērti atbilstoši Centrālās statistikas pārvaldes (CSP) 2017. gada statistikai par uzņēmumu sadalījumu pēc pazīmēm: nozare, atrašanās vieta, pievienotā vērtība pēc darbinieku skaita uzņēmumā. Šajā materiālā norādīti svērti procenti un nesvērts respondentu skaits.

## Aptaujāto uzņēmumu profils



Bāze: visi respondenti, n=750

## LTRK Ekonomikas indeksa aprēķināšanas metodoloģija

LTRK Ekonomikas indeksa aprēķinā tiek izmantotas aptaujāto uzņēmēju atbildes kopumā uz 16 jautājumiem, no kuriem 8 jautājumi attiecas uz pašreizējās situācijas vērtējumiem (izmaiņas, kas notikušas pēdējo 6 mēnešu laikā – ļauj iegūt tagadnes apakšindeksus), bet 8 līdzīgi jautājumi – uz nākotnes prognozēm (prognozējot, kas varētu mainīties nākošajos 6 mēnešos – ļauj iegūt nākotnes apakšindeksus). Uzdotie jautājumi aptver tādas jomas kā:

- vērtējums vispārējai ekonomiskajai aktivitātei valstī;
- vērtējums ekonomiskajai aktivitātei uzņēmēja pārstāvētajā nozarē;
- vērtējums konkurences līmenim uzņēmēja pārstāvētajā nozarē;
- respondenta uzņēmuma apgrozījuma izmaiņu vērtējums;
- respondenta uzņēmuma rentabilitātes izmaiņu vērtējums;
- respondenta uzņēmuma finansiālā stāvokļa izmaiņu vērtējums;
- respondenta uzņēmuma darbinieku skaita izmaiņu vērtējums;
- investīciju apjoma izmaiņu vērtējums respondenta uzņēmumā.

Respondentiem piedāvātie atbilžu varianti veido 5 punktu skalu, kur divas atbildes ietver dažādas pesimisma pakāpes (atbildes „ievērojami samazinājās/ ievērojami samazināsies” un „nedaudz samazinājās/ nedaudz samazināsies”), divas atbildes ietver dažādas optimisma pakāpes (atbildes „nedaudz pieauga/ nedaudz pieaugs” un „ievērojami pieauga/ ievērojami pieaugs”), bet viena atbilde – neitrālu vērtējumu (atbilde „nemainījās/ nemainīsies”).

Ar matemātiska aprēķina palīdzību katrā no 16 jautājumiem tika izveidots īpašs Latvijas uzņēmēju noskaņojuma apakšindekss, kas tika aprēķināts pēc šāda principa: atbilžu „ievērojami samazinājās/ ievērojami samazināsies” skaits tika reizināts ar 0; „nedaudz samazinājās/ nedaudz samazināsies” – ar 25; „nemainījās/ nemainīsies” – ar 50; „nedaudz pieauga/ nedaudz pieaugs” – ar 75, savukārt atbildes „pieauga/ pieaugs” tika reizinātas ar 100. Iegūtie rezultāti tika saskaitīti un kopējā summa izdalīta ar respondentu skaitu, kas bija snieguši konkrētu vērtējumu (t.i., neskaitot atbildes „grūti pateikt”) (skatīt piemēru tabulā).

„Sakiet, lūdzu, vai, Jūsaprāt, pēdējo sešu mēnešu laikā vispārējā ekonomiskā aktivitāte valstī ... ?”

Atbilde	Ir ievērojami samazinājusies	Ir nedaudz samazinājusies	Nav mainījies	Ir nedaudz pieaugusi	Ir ievērojami pieaugusi
Atbilžu skaits	10	97	478	119	26
<b>Koeficients</b>	<b>0</b>	<b>25</b>	<b>50</b>	<b>75</b>	<b>100</b>
Rezultāts	0	2 425	23 900	8 925	2 600

\* - 20 respondenti izvēlējās atbildes variantu „grūti pateikt”, kopā 750 respondentu

Kopā atbildējuši  
730 respondenti\*

Summa: 37 850

Apakšindeksa vērtība:  
37 850 / 730 = **51.85**

Lai aprēķinātu kopējo LTRK Ekonomikas indeksu, katram apakšindeksam tika piešķirti īpaši svāri atkarībā no tā nozīmības un uzņēmēju vērtējumu objektivitātes (svāru koeficienti ir robežās no 0.075 līdz 0.175; kopējā koeficientu summa: 1.00) un izrēķināti svērtie apakšindeksi, kurus saskaitot tika iegūti kopējie tagadnes un nākotnes indeksi. Pēc tam tagadnes un nākotnes indeksa vērtības tika saskaitītas un iegūtā summa izdalīta ar 2, tādējādi iegūstot vienotu LTRK Ekonomikas indeksu.

Bez kopējā LTRK Ekonomikas indeksa pētījumā tiek analizētas 8 dažādu apakšindeksu izmaiņas (tie tiek aprēķināti, saskaitot attiecīgās pozīcijas tagadnes un nākotnes apakšindeksus un summu dalot ar 2), kā arī jau iepriekš minēto LTRK Ekonomikas indeksa tagadnes un nākotnes indeksu izmaiņas.

Ja indekss (tāpat kā apakšindeksi) ir virs 50 punktiem, tas liecina par optimismu (uzlabojās/ uzlabosies, palielinājās/ palielināsies) konkrētā jautājuma (vai vispārējās situācijas) vērtējumā, savukārt, ja tas nesasniedz 50 punktu robežu, tad iespējams runāt par pesimismu (samazinājās/ samazināsies, pasliktinājās/ pasliktināsies).



## Aptaujas anketa (telefonintervijām)

Labdien,

**Jums zvana ..... un es pārstāvu pētījumu centru SKDS, šobrīd mēs veicam regulāru uzņēmēju aptauju, lai noskaidrotu uzņēmēju vērtējumu pašreizējai ekonomiskajai situācijai. Vai es varētu runāt ar Jūsu uzņēmuma vadītāju?**

**Ja nē --->** noskaidrot iespējamo pārzvanīšanas laiku vai telefona numuru, uz kuru būtu iespējams pārzvanīt!

**Ja intervētājs tiek savienots ar vadītāju, kurš NAV piedalījies aptaujā --->** *Jums zvana ..... un es pārstāvu pētījumu centru SKDS, šobrīd mēs veicam uzņēmēju aptauju. Šī pētījuma mērķis ir, regulāri aptaujājot 750 dažādu nozaru uzņēmumu vadītājus, noskaidrot uzņēmēju vērtējumu par ekonomisko situāciju gan valstī kopumā, gan dažādās tautsaimniecības nozarēs. Iegūtie dati tiek izmantoti, lai aprēķinātu speciālus indeksus, kas raksturo uzņēmēju vērtējumu stāvoklim ekonomikā. Jūsu uzņēmums aptaujai tika izvēlēts pēc nejaušās izlases principa un mēs būtu ļoti pateicīgi, ja Jūs piekristu atbildēt uz dažiem jautājumiem. Intervija ir īsa, tā nepārsniegs kādas 10 minūtes. Mēs garantējam Jūsu atbilžu anonimitāti un to, ka dati tiks izmantoti tikai apkopotā veidā. Mēs Jums arī piedāvājam iespēju maijā saņemt apkopotus pētījuma rezultātus elektroniskā veidā.*

**Ja intervētājs tiek savienots ar vadītāju, kurš IR piedalījies 2019. gada februāra/marta aptaujā --->** *Jums zvana ..... un es pārstāvu pētījumu centru SKDS, šobrīd mēs veicam uzņēmēju aptauju. Šī pētījuma mērķis ir, regulāri aptaujājot 750 dažādu nozaru uzņēmumu vadītājus, noskaidrot uzņēmēju vērtējumu par ekonomisko situāciju gan valstī kopumā, gan dažādās tautsaimniecības nozarēs. Iegūtie dati tiek izmantoti, lai aprēķinātu speciālus indeksus, kas raksturo uzņēmēju vērtējumu stāvoklim ekonomikā. Pirms trīs mēnešiem Jūsu uzņēmums jau piedalījās šajā aptaujā un piekristāt tajā piedalīties atkārtoti. Intervija ir īsa, tā nepārsniegs kādas 10 minūtes. Mēs garantējam Jūsu atbilžu anonimitāti un to, ka dati tiks izmantoti tikai apkopotā veidā. Mēs Jums arī piedāvājam iespēju maijā saņemt apkopotus pētījuma rezultātus elektroniskā veidā.*

**Ja intervētājs tiek savienots ar vadītāju, kurš IR piedalījies KĀDĀ NO aptaujām --->** *Jums zvana ..... un es pārstāvu pētījumu centru SKDS, šobrīd mēs veicam uzņēmēju aptauju. Šī pētījuma mērķis ir, regulāri aptaujājot 750 dažādu nozaru uzņēmumu vadītājus, noskaidrot uzņēmēju vērtējumu par ekonomisko situāciju gan valstī kopumā, gan dažādās tautsaimniecības nozarēs. Iegūtie dati tiek izmantoti, lai aprēķinātu speciālus indeksus, kas raksturo uzņēmēju vērtējumu stāvoklim ekonomikā. Jūsu uzņēmums jau iepriekš piedalījās kādā no šīm aptaujām un mēs gribētu Jūs lūgt piedalīties arī šajā aptaujā. Intervija ir īsa, tā nepārsniegs kādas 10 minūtes. Mēs garantējam Jūsu atbilžu anonimitāti un to, ka dati tiks izmantoti tikai apkopotā veidā. Mēs Jums arī piedāvājam iespēju maijā saņemt apkopotus pētījuma rezultātus elektroniskā veidā.*

**Ja jau runā ar vadītāju, kurš NAV piedalījies aptaujā --->** *Šī pētījuma mērķis ir, regulāri aptaujājot 750 dažādu nozaru uzņēmumu vadītājus, noskaidrot uzņēmēju vērtējumu par ekonomisko situāciju gan valstī kopumā, gan dažādās tautsaimniecības nozarēs. Iegūtie dati tiek izmantoti, lai aprēķinātu speciālus indeksus, kas raksturo uzņēmēju vērtējumu stāvoklim ekonomikā. Jūsu uzņēmums aptaujai tika izvēlēts pēc nejaušās izlases principa un mēs būtu ļoti pateicīgi, ja Jūs piekristu atbildēt uz dažiem jautājumiem. Intervija ir īsa, tā nepārsniegs kādas 10 minūtes. Mēs garantējam Jūsu atbilžu anonimitāti un to, ka dati tiks izmantoti tikai apkopotā veidā. Mēs Jums arī piedāvājam iespēju maijā saņemt apkopotus pētījuma rezultātus elektroniskā veidā.*

**Ja jau runā ar vadītāju, kurš IR piedalījies 2019. gada februāra/marta aptaujā --->** *Šī pētījuma mērķis ir, regulāri aptaujājot 750 dažādu nozaru uzņēmumu vadītājus, noskaidrot uzņēmēju vērtējumu par ekonomisko situāciju gan valstī kopumā, gan dažādās tautsaimniecības nozarēs. Iegūtie dati tiek izmantoti, lai aprēķinātu speciālus indeksus, kas raksturo uzņēmēju vērtējumu stāvoklim ekonomikā. Pirms trīs mēnešiem Jūsu uzņēmums jau piedalījās šajā aptaujā un piekristāt tajā piedalīties atkārtoti. Intervija ir īsa, tā nepārsniegs kādas 10 minūtes. Mēs garantējam Jūsu atbilžu anonimitāti un to, ka dati tiks izmantoti tikai apkopotā veidā. Mēs Jums arī piedāvājam iespēju maijā saņemt apkopotus pētījuma rezultātus elektroniskā veidā.*

**Ja jau runā ar vadītāju, kurš IR piedalījies KĀDĀ NO aptaujām --->** *Šī pētījuma mērķis ir, regulāri aptaujājot 750 dažādu nozaru uzņēmumu vadītājus, noskaidrot uzņēmēju vērtējumu par ekonomisko situāciju gan valstī kopumā, gan dažādās tautsaimniecības nozarēs. Iegūtie dati tiek izmantoti, lai aprēķinātu speciālus indeksus, kas raksturo uzņēmēju vērtējumu stāvoklim ekonomikā. Jūsu uzņēmums jau iepriekš piedalījās kādā no šīm aptaujām un mēs gribētu Jūs lūgt piedalīties arī šajā aptaujā. Intervija ir īsa, tā nepārsniegs kādas 10 minūtes. Mēs garantējam Jūsu atbilžu anonimitāti un to, ka dati tiks izmantoti tikai apkopotā veidā. Mēs Jums arī piedāvājam iespēju maijā saņemt apkopotus pētījuma rezultātus elektroniskā veidā.*

Vai Jūs piekristu piedalīties šajā pētījumā?

**A0. Daļai Latvijas uzņēmumu ir dažādas struktūrvienības vai filiāles, kas ir vairāk vai mazāk patstāvīgas. Šī pētījuma vajadzībām mūs interesē uzņēmēju atbildes tieši par uzņēmumu kopumā, nevis atsevišķām tā struktūrvienībām. Sakiet, lūdzu, vai Jūs varat sniegt atbildes par Jūsu uzņēmumu kopumā?**

Jā	1	→ A1
Nē	2	→ pajautāt, vai būtu iespējams runāt ar cilvēku, kas varētu sniegt atbildes par uzņēmumu kopumā (ja vajadzīgs, noskaidrot iespējamo pārzvanīšanas laiku vai telefona numuru, uz kuru būtu iespējams pārzvanīt), ja nē – pateikties par izrādīto interesi, atvainoties un norādīt, ka šoreiz mūs interesē uzņēmēju atbildes tieši par uzņēmumu kopumā un beigt interviju.

**A1. Sakiet, lūdzu, vai, Jūsprāt, pēdējo sešu mēnešu laikā (pirms ārkārtas situācijas iestāšanās Latvijā)...?**

		Ir ievērojami samazinājusies (-ies)	Ir nedaudz samazinājusies (-ies)	Nav mainījies (-ies)	Ir nedaudz pieaugusi (-dzis)	Ir ievērojami pieaugusi (-dzis)	Grūti pateikt
1	Vispārējā ekonomiskā aktivitāte valstī	1	2	3	4	5	8
2	Ekonomiskā aktivitāte Jūsu nozarē	1	2	3	4	5	8
3	Konkurence Jūsu nozarē	1	2	3	4	5	8
4	Jūsu uzņēmuma apgrozījums	1	2	3	4	5	8
5	Jūsu uzņēmuma rentabilitāte	1	2	3	4	5	8
		Ir ievērojami pasliktinājies	Ir nedaudz pasliktinājies	Nav mainījies	Ir nedaudz uzlabojies	Ir ievērojami uzlabojies	Grūti pateikt
6	Jūsu uzņēmuma finansiālais stāvoklis	1	2	3	4	5	8
		Ir ievērojami samazinājies	Ir nedaudz samazinājies	Nav mainījies	Ir nedaudz pieaudzis	Ir ievērojami pieaudzis	Grūti pateikt
7	Darbinieku skaits Jūsu uzņēmumā	1	2	3	4	5	8
8	Investīciju apjoms Jūsu uzņēmumā	1	2	3	4	5	8

**A2. Sakiet, lūdzu, vai, Jūsprāt, nākamajos sešos mēnešos ... ?**

		Ievērojami samazināsies	Nedaudz samazināsies	Nemainīsies	Nedaudz pieaugs	Ievērojami pieaugs	Grūti pateikt
1	Vispārējā ekonomiskā aktivitāte valstī	1	2	3	4	5	8
2	Ekonomiskā aktivitāte Jūsu nozarē	1	2	3	4	5	8
3	Konkurence Jūsu nozarē	1	2	3	4	5	8
4	Jūsu uzņēmuma apgrozījums	1	2	3	4	5	8
5	Jūsu uzņēmuma rentabilitāte	1	2	3	4	5	8
		Ievērojami pasliktināsies	Nedaudz pasliktināsies	Nemainīsies	Nedaudz uzlabosies	Ievērojami uzlabosies	Grūti pateikt
6	Jūsu uzņēmuma finansiālais stāvoklis	1	2	3	4	5	8
		Ievērojami samazināsies	Nedaudz samazināsies	Nemainīsies	Nedaudz pieaugs	Ievērojami pieaugs	Grūti pateikt
7	Darbinieku skaits Jūsu uzņēmumā	1	2	3	4	5	8
8	Investīciju apjoms Jūsu uzņēmumā	1	2	3	4	5	8

Intervijas nobeigumā, lūdzu, sniedziet datus par uzņēmumu.

**D1. Sakiet, lūdzu, kādā pilsētā vai novadā atrodas Jūsu uzņēmums?**

Uzdot, ja D1 norādīts kāds no novadiem

**D2. Sakiet, lūdzu, vai Jūsu uzņēmums atrodas ... ?**

Pilsētā	1
Ārpus pilsētas	2

Lūdzu, sniedziet datus par Jūsu uzņēmuma apgrozījumu un darbinieku skaitu! Vēlamies vēlreiz atgādināt, ka šie dati tiks izmantoti tikai un vienīgi pētījuma mērķim apkopotā veidā.

**D3. Sakiet, lūdzu, kāds bija Jūsu uzņēmuma apgrozījums eiro pēdējā finanšu gada laikā? Būtu ļoti svarīgi, lai Jūs kaut aptuveni norādītu sava uzņēmuma apgrozījumu!**

Grūti pateikt/ nav atbildes 9801

**D4. Sakiet, lūdzu, cik darbinieku ir Jūsu uzņēmumā?**

1-5	1
6-9	2
10-25	3
26-49	4
50-99	5
100-249	6
250 un vairāk	7

**D5. Sakiet, lūdzu, kāds kapitāls ir pārstāvēts Jūsu uzņēmumā?**

Uzņēmumā ir pārstāvēts tikai vietējais kapitāls	1
Uzņēmumā ir pārstāvēts gan vietējais kapitāls, gan ārvalstu kapitāls	2
Uzņēmumā ir pārstāvēts tikai ārvalstu kapitāls	3

**D6. Vai Jūsu uzņēmums nodarbojas ar preču vai pakalpojumu eksportu (uz Eiropas Savienības valstīm vai valstīm ārpus Eiropas Savienības)?**

Jā	1
Nē	2
Grūti pateikt	8

**D7. Pētījuma mērķu sasniegšanai mums ir būtiski regulāri izsekot uzņēmēju viedokļu izmaiņām. Vai Jūs piekristu, ka mēs ar Jums sazināties pēc vairākiem mēnešiem un Jūs vēlreiz atbildētu uz līdzīgiem jautājumiem?**

Jā	1	→ D8
Nē	2	→ D9

**D8. Sakiet, lūdzu, vai nākamās aptaujas laikā Jums būtu ērtāk, ja mēs Jums:**

Piezvanītu	1
Nosūtītu adresi aptaujai internetā, kur Jūs aizpildītu anketu brīdī, kad tas Jums ir ērti	2

**D9. Sakiet, lūdzu, vai Jūs vēlaties saņemt šī pētījuma rezultātus? Rezultātu atskaite tiks nosūtīta elektroniski uz Jūsu norādīto e-pasta adresi.**

Jā	1	→ D10
Nē	2	Ja jautājumā D7 atzīmēta atbilde 2 („nē”), tad interviju beigt Ja jautājumā D8 atzīmēta atbilde 1 („piezvanītu”), tad interviju beigt

**D10. Vēlos uzsvērt, ka Jūsu e-pasta adrese tiks izmantota tikai un vienīgi pētījuma mērķiem, tā netiks izpausta un nodota tālāk, kā arī mēs garantējam to, ka netiks sūtīti materiāli, kas nebūtu saistīti ar šo aptauju! Vai Jūs, lūdzu, nosauktu savu adresi?**

Paldies par laiku, ko veltījāt, atbildot uz mūsu jautājumiem!

**SKDS**

tirgus un sabiedriskās domas pētījumu centrs

---

Baznīcas iela 32-2, Rīga, Latvija, LV-1010

tālr.: 67 312 876, fakss: 67 312 874

e-pasts: [skds@skds.lv](mailto:skds@skds.lv)

[www.skds.lv](http://www.skds.lv)